



## NOTICE D'INFORMATION

Site Natura 2000 FR7300836

Chars de Moulis et de Liqué, Soulane de Balaguères et de Sainte-Catherine, granges des vallées de Sour et d'Astien

### Mesures agroenvironnementales territorialisées (MAET) CAMPAGNE 2014

Accueil du public du lundi au vendredi de 9 h à 11h30 et de 14 h à 16 h

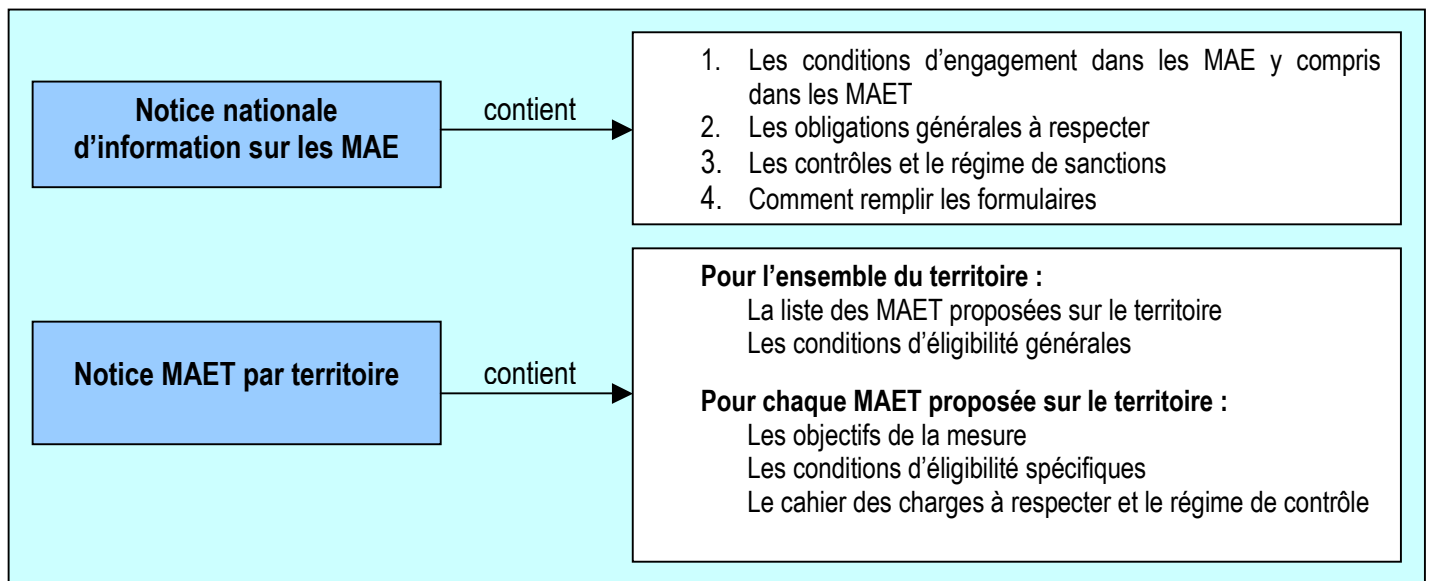
Correspondant MAET : Sylvie BOULADOUX

Tel : 05 61 02 15 69

Fax : 05 61 02 15 15

Cette notice présente l'ensemble des **mesures agroenvironnementales territorialisées (MAET)** proposées sur le territoire du Site Natura 2000 " Chars de Moulis et de Liqué, grotte d'Aubert, Soulane de Balaguères et de Sainte-Catherine, granges des vallées de Sour et d'Astien ".

Elle complète la notice nationale d'information sur les mesures agroenvironnementales (MAE).



Les bénéficiaires de MAE doivent remplir, comme pour les autres aides, les exigences de la conditionnalité, avec des **exigences supplémentaires spécifiques aux MAE**, concernant la fertilisation et l'utilisation de produits phytopharmaceutiques. Ces exigences spécifiques sont présentées et expliquées les différents livrets de conditionnalité (à votre disposition en DDT).

**Attention** : A compter de 2015, un nouveau règlement de développement rural interviendra. Il vous appartiendra si besoin de vous conformer aux nouvelles règles susceptibles d'entrer en application pour percevoir les annuités restantes à compter de 2015. A défaut, vous conserverez la possibilité de dénoncer les engagements souscrits sans pénalité ni demande de remboursement.

**Lisez cette notice attentivement avant de remplir votre demande d'engagement en MAET.**

Si vous souhaitez davantage de précisions contactez votre DDT

# 1. Périmètre du territoire « Chars de Moulis et de Liqué, Soulane de Balaguères et de Sainte-Catherine, granges des vallées de Sour et d'Astien » retenu

Voir cartographie jointe en annexe.

Seuls les éléments situés sur ce territoire sont éligibles aux mesures territorialisées qui y sont proposées (Cf. § 3)

## 2. Résumé du diagnostic agroenvironnemental du territoire

Le premier enjeu identifié sur le territoire est le maintien d'une activité agricole pérenne et raisonnée, seule garante de la préservation des milieux ouverts, qui représentent près de la moitié de la surface comprise dans le périmètre du site.

Parmi ceux-ci, Les pelouses sèches semi-naturelles (676 ha), les pelouses maigres de fauche de basse altitude (202 ha) et quelques habitats de landes (17 ha) sont des habitats d'intérêt communautaire dont la conservation est un des enjeux majeurs sur ce territoire.

Les pelouses sèches semi-naturelles représentent l'habitat majoritaire sur le site. Il devient habitat prioritaire s'il est riche en orchidées. Il s'agit essentiellement de pelouses s'inscrivant dans un contexte agropastoral plus ou moins extensif, généralement ancien et hérité de traditions souvent pluriséculaires.

La fermeture du milieu est la principale menace identifiée ; le pâturage extensif le meilleur moyen de conserver cet habitat.

Une petite partie de ces pelouses est exploitée par la fauche.

Sur ce milieu, les mesures retenues ont pour objectif de limiter la fermeture, voire de reconquérir des surfaces s'il existe un intérêt agricole.

Les pelouses maigres de fauche de basse altitude se caractérisent par une grande diversité floristique. C'est un milieu riche en biodiversité et important pour l'alimentation des chauves-souris.

Les principales menaces qui pèsent sur la conservation de cet habitat sont la gestion trop intensive (par fertilisation ou sur pâturage) ou au contraire le sous pâturage.

Les mesures proposées pour ce milieu visent à réduire la fertilisation et à maintenir la richesse en biodiversité en retardant la fauche.

## 3. Listes de mesures agroenvironnementales proposées sur le territoire

Type de couvert et/ou habitat visé	Code de la mesure	Objectifs de la mesure	Financement
Prairies de fauche de basse altitude Pelouses sèches fauchées	MP-N836-HE2	Gestion extensive de la prairie par la fauche (et ou pâturage) avec suppression de fertilisation	25% Etat 75% FEADER
Pelouses sèches et landes pâturées	MP-N836-HE5	Gestion pastorale de pelouses et landes	
Prairies de fauche de basse altitude Pelouses sèches fauchées	MP-N836-HE7	Gestion extensive de la prairie par la fauche (et ou pâturage) avec suppression de fertilisation et retard de fauche de 15 jours	
Prairies de fauche de basse altitude Pelouses sèches fauchées	MP-N836-HE8	Gestion extensive de la prairie par la fauche (et ou pâturage) avec limitation de fertilisation	
Prairies de fauche de basse altitude Pelouses sèches fauchées	MP-N836-HE9	Gestion extensive de la prairie par la fauche (et ou pâturage) avec limitation de fertilisation et retard de fauche de 15 jours	

Une notice spécifique à chacune de ces mesures, incluant le cahier des charges à respecter, est jointe à cette notice.

## 4. Conditions d'éligibilité de votre demande d'engagement dans une ou plusieurs MAE territorialisées

Le montant de votre demande d'engagement dans une ou plusieurs MAE territorialisées doit être inférieur au plafond régional fixé dans la région où se situe le siège de votre exploitation.

Vous ne pouvez vous engager dans une ou plusieurs mesures territorialisées que si, au total, votre engagement représente un montant annuel inférieur ou égal à **7600 €**, correspondant au montant maximum fixé dans la région Midi-Pyrénées, en incluant le montant correspondant à des parcelles déjà engagées dans une mesure territorialisée les années précédentes.

Si le siège de votre exploitation se situe dans une région différente, contactez la DDT pour connaître le montant plafond retenu pour votre propre région.

Si ce montant maximum n'est pas respecté lors de votre demande d'engagement, celle-ci sera irrecevable.

## 5. Comment remplir les formulaires d'engagement pour une mesure territorialisée proposée sur le territoire ?

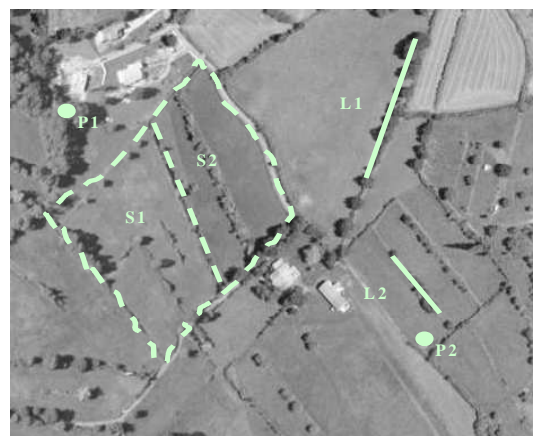
Pour vous engager en 2014 dans une MAET ou pour modifier un engagement préalablement souscrit, vous devez obligatoirement remplir 3 documents et les adresser à la DDT avec votre dossier de déclaration de surface **avant le 15 mai 2014**.

Pour maintenir à l'identique vos engagements, outre votre dossier PAC, seul le cochage ad hoc du formulaire de demande d'aide est nécessaire (voir 5.3 ci-dessous)

### 5.1 Le registre parcellaire graphique

#### Déclaration des éléments engagés dans une MAET

Sur l'exemplaire du RPG que vous renverrez à la DDT, vous devez dessiner précisément et **en vert** les surfaces que vous souhaitez engager dans chacune des mesures territorialisées proposées. Puis, vous indiquerez pour chacun des éléments dessinés le numéro de l'élément, qui devra obligatoirement être au format « S999 », c'est-à-dire un S suivi du numéro attribué à l'élément surfacique engagé (ex : S1, S2, etc.). Pour de plus amples indications, reportez-vous à la notice nationale d'information sur les MAE.



### 5.2 Le formulaire « Liste des éléments engagés »

N° d'ilot	N° d'élément engagé	Code MAE (espèce et race pour PRM espèce et race pour PRV)	Date de fin de l'engagement	QUANTITÉ (surface, longueur, nombre)			Culture implantée en 2012 (si élément engagé en MAER ou en MAE Territorialisée avec SOCLER01)
				Engagée précédemment	Respectant les engagements en 2012	Unité	
				①	②		

Indiquer le numéro de l'ilot où se situera l'engagement MAET

Donner le numéro de l'élément :  
S1, S2, S3 (si surfaces)  
ou L1, L2, L3 (si linéaires)  
ou P1, P2, P3 (si ponctuels)

Le code de la MAE à indiquer dans la colonne « code MAE » du formulaire Liste des engagements, pour chaque élément engagé dans une MAET (surfacique, linéaire ou ponctuel), est le code indiqué au paragraphe 3 de ce document pour chaque mesure territorialisée proposée. Ce code est par ailleurs repris dans les fiches spécifiques à chacune de ces mesures.

### 5.3 Le formulaire de demande d'engagement en MAE

➔ Vous devez cocher, à la rubrique « ICHN - MAE », la case Mesure agroenvironnementale et déclarer en cochant la case correspondante selon le cas :

- « poursuivre à l'identique mes engagements souscrits précédemment » si aucun de ces engagements n'est modifié et qu'il n'y a pas de nouvel engagement souscrit
- « modifier mes engagements » dès qu'au moins un des engagements est modifié ou qu'au moins un nouvel engagement vient les compléter
- « m'engagez pour la première fois dans une MAE » si vous n'avez aucun engagement MAE en cours.

➔ Enfin, vous devez remplir le **formulaire « déclaration des effectifs animaux »** sur les animaux herbivores de votre exploitation autres que bovins, ou ovins-caprins faisant l'objet d'une demande d'aide du 1er pilier, afin que la DDT soit en mesure de calculer le chargement de votre exploitation.

**Annexe : Périmètre du territoire « Chars de Moulis et de Liqué, Soulane de Balaguères et de Sainte-Catherine, granges des vallées de Sour et d'Astien »**

