



# Mémento de la statistique agricole

Région Occitanie

Édition 2019



Agreste



## SOMMAIRE

TERRITOIRES ET POPULATION .....	2
EXPLOITATIONS AGRICOLES .....	4
EMPLOI AGRICOLE .....	6
INDUSTRIES AGROALIMENTAIRES .....	8
PRODUCTIONS VÉGÉTALES	
Grandes cultures et fourrages .....	10
Fruits et légumes .....	12
VITICULTURE	
Production .....	14
Exploitations et emploi .....	16
SIGNES OFFICIELS DE QUALITÉ ET D'ORIGINE .....	18
AGRICULTURE BIOLOGIQUE .....	20
PRODUCTIONS ANIMALES .....	22
PRODUCTION LAITIÈRE .....	26
DONNÉES ÉCONOMIQUES	
Comptes de l'agriculture .....	27
Aides à l'agriculture, l'agroalimentaire et la forêt .....	28
VALEUR DES TERRES ET VIGNES .....	32
EXPLOITATION FORESTIÈRE ET INDUSTRIE DU BOIS .....	34
ENSEIGNEMENT .....	35

REPÈRES AU 1<sup>ER</sup> JANVIER 2018

Sources : Insee, estimations de population et d'emploi - Parcs nationaux de France - Fédération des parcs naturels régionaux de France - Agence française pour la biodiversité - Région Occitanie - ©IGN BD CARTO®

## RÉPARTITION DU TERRITOIRE EN 2017

unité : 1 000 ha	Ariège	Aude	Aveyron	Gard	Haute-Garonne	Gers	Hérault	Lot	Lozère	Hautes-Pyrénées	Pyrénées-Orientales	Tarn	Tarn-et-Garonne	Occitanie	en % de France métrop	évolution 2010-2017 [%]
<b>Terres arables dont</b>	50,8	105,2	287,8	52,5	280,9	399,0	35,6	103,9	54,9	76,6	7,3	227,9	165,4	1 848	10,1	-1,7
Céréales, oléagineux, protéagineux	31,4	73,4	70,4	27,3	216,0	306,0	16,0	33,2	13,6	51,9	1,6	141,5	117,7	1 100	9,3	-0,8
Légumes frais (non compris semences)	0,1	0,8	0,1	3,2	0,7	2,4	2,4	0,7	0,02	0,7	1,2	1,1	3,3	17	7,8	0,2
Légumes secs (y compris semences)	0,2	2,4	0,1	1,6	1,4	5,0	1,8	0,2	0,01	0,1	nd	1,5	1,5	16	30,5	326,6
Fourrages annuels	3,4	1,2	16,8	0,8	7,8	3,6	0,8	6,1	1,1	4,4	0,6	7,3	3,7	57	3,9	4,1
Prairies artificielles et temporaires	14,6	14,8	199,4	13,2	39,0	53,8	8,5	59,2	40,0	14,8	1,7	66,7	24,7	550	16,5	-2,4
<b>Cultures permanentes entretenues dont</b>	0,3	70,3	0,8	66,3	2,0	21,7	88,5	9,3	0,8	0,8	29,9	7,9	13,9	312	31,3	-1,6
Cultures fruitières	0,2	1,2	0,2	8,2	0,3	1,0	3,3	3,7	0,8	0,24	6,1	0,8	11,0	37	20,7	-4,3
Vignes	0,1	68,1	0,5	55,9	1,6	20,7	84,9	5,0	0,01	0,5	23,7	6,9	2,7	271	34,3	-1,5
STH des exploitations	79,2	51,2	229,0	36,9	40,8	24,5	59,9	109,6	191,5	46,3	35,7	61,4	25,5	991	13,1	1,2
Surface agricole utilisée des exploitations	130,3	226,7	517,6	155,6	323,7	445,2	184,0	222,8	247,2	123,6	72,9	297,2	204,7	3 152	11,7	-0,8
STH collectives et hors exploitations	71,3	10,0	12,5	24,9	26,5	13,6	9,2	2,3	15,8	94,9	55,5	4,8	6,3	347	20,6	0,7
Surface agricole utilisée des départements	202,9	236,4	512,9	181,3	352,0	460,6	191,9	227,5	264,2	219,0	130,4	303,4	214,9	3 497	12,2	-0,7

Source : Agreste - Statistique agricole annuelle



NOMBRE D'EXPLOITATIONS ET D'ENTREPRISES AGRICOLES EN OCCITANIE

Année	Ariège	Aude	Aveyron	Gard	Haute-Garonne	Gers	Hérault	Lot	Lozère	Hautes-Pyrénées	Pyrénées-Orientales	Tarn	Tarn-et-Garonne	Occitanie
2003	2 302	6 480	9 411	5 554	5 763	7 683	7 251	4 721	2 853	4 126	3 525	5 416	5 104	70 189
2004	2 290	6 524	9 346	5 618	5 726	7 594	7 227	4 710	2 792	4 129	3 573	5 419	5 054	70 002
2005	2 251	6 465	9 176	5 577	5 637	7 440	7 150	4 624	2 709	4 066	3 516	5 368	4 927	68 906
2006	2 198	6 348	9 053	5 456	5 497	7 204	7 106	4 486	2 709	4 003	3 414	5 272	4 782	67 528
2007	2 178	6 192	8 899	5 366	5 411	7 023	7 074	4 386	2 662	3 954	3 317	5 176	4 643	66 281
2008	2 524	7 029	10 023	5 934	6 316	7 325	8 919	5 364	3 022	4 733	3 725	5 764	5 081	75 759
2009	2 451	6 873	9 734	5 781	6 177	7 159	8 934	5 192	2 963	4 654	3 628	5 650	4 904	74 100
2010	2 450	6 805	9 635	5 745	6 092	7 070	8 712	5 185	2 927	4 612	3 584	5 598	4 808	73 223
2011	2 446	6 609	9 483	5 645	6 027	6 919	8 545	5 088	2 903	4 567	3 534	5 524	4 708	71 998
2012	2 448	6 441	9 391	5 573	5 981	6 805	8 293	5 007	2 878	4 504	3 481	5 457	4 619	70 878
2013	2 425	6 354	9 279	5 500	5 946	6 744	8 124	4 923	2 838	4 446	3 408	5 418	4 573	69 978
2014	2 418	6 385	9 180	5 610	5 910	6 750	8 203	4 872	2 826	4 397	3 418	5 393	4 495	69 857
2015	2 387	6 294	9 022	5 514	5 857	6 655	8 055	4 776	2 780	4 345	3 297	5 339	4 415	68 736
2016	2 385	6 230	8 871	5 507	5 739	6 484	8 013	4 668	2 774	4 281	3 233	5 237	4 298	67 720
2017	<b>2 345</b>	<b>5 920</b>	<b>8 520</b>	<b>5 484</b>	<b>5 570</b>	<b>6 329</b>	<b>7 942</b>	<b>4 364</b>	<b>2 745</b>	<b>4 219</b>	<b>3 074</b>	<b>4 993</b>	<b>4 073</b>	<b>65 578</b>
hors cotisant solidaire*	1 732	4 404	7 140	4 029	4 090	5 426	5 313	3 201	2 293	2 950	2 173	4 038	3 360	50 149
cotisant solidaire	613	1 516	1 380	1 455	1 480	903	2 629	1 163	452	1 269	901	955	713	15 429

Les données de la MSA et du service de la statistique et de la prospective du ministère de l'agriculture

Le champ des chefs d'exploitation et des entreprises agricoles de la mutualité sociale agricole (MSA) ne recouvre pas exactement celui des recensements et enquêtes structures réalisés par le service de la statistique et de la prospective (SSP) du ministère de l'agriculture. Il inclut la filière bois (sylviculture, exploitation de bois, scieries fixes), une partie des métiers de la mer (conchyliculture, pêche côtière et en eau douce, aquaculture, marais salants), les entreprises de travaux agricoles, de jardins, paysagistes, de reboisement, ainsi que des professions du monde hippique (centres d'entraînement, centres équestres). Il exclut les exploitants agricoles dont l'exploitation est de taille inférieure à une demi surface minimale d'assujettissement (SMA).

Les données de la MSA intègrent tous les chefs d'exploitation ou d'entreprise en activité, qui cotisent à l'une ou à l'ensemble des 4 branches : maladie, prestations familiales, vieillesse, accidents du travail et maladies professionnelles (ATEXA).

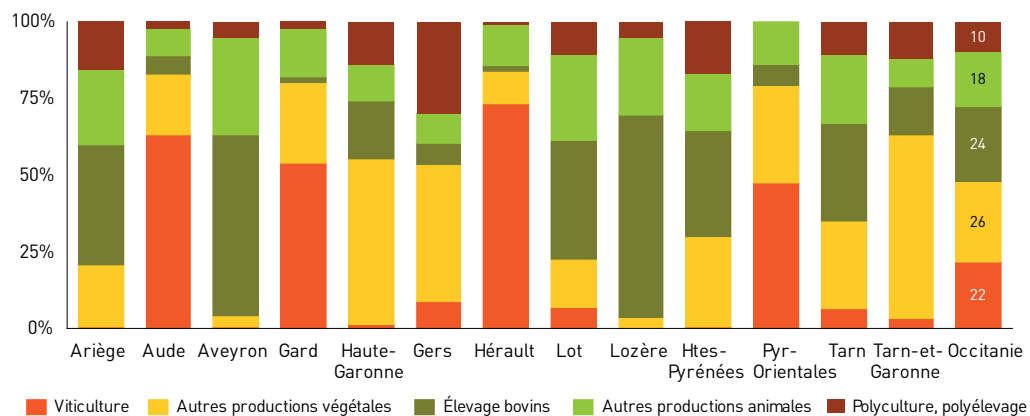
Dans cette publication, nous avons retenu les cotisants de la branche ATEXA.

\*Cotisant solidaire : toute personne physique dirigeant une exploitation avec une superficie inférieure à une surface minimale d'assujettissement (SMA) mais égale ou supérieure à un quart de la SMA ou se consacrant à une activité agricole au moins égale à 150 heures et inférieure à 1200 heures par an et dont les revenus générés sont inférieurs à 800 SMIC.

Source : Mutualité sociale agricole (MSA) - Traitements observatoire du développement rural (ODR)

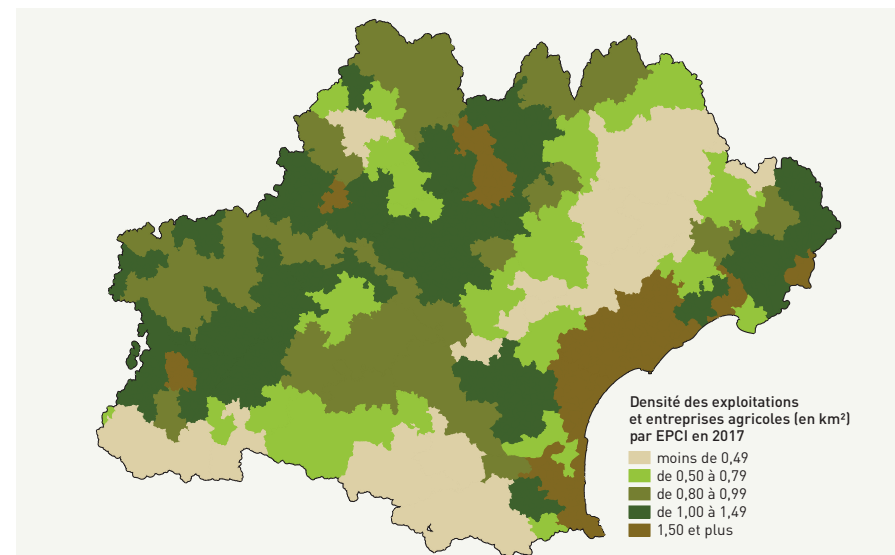
RÉPARTITION DES EXPLOITATIONS ET ENTREPRISES AGRICOLES 2017 SELON L'ACTIVITÉ PRINCIPALE (EN %)

HORS COTISANTS SOLIDAIRES



Source : MSA - Traitements ODR

EXPLOITATIONS ET ENTREPRISES AGRICOLES PAR EPCI\* EN 2017



\* Etablissement public de coopération intercommunale

Sources : MSA - Traitements Sriset - ©IGN BD CARTO©



**CHEFS D'EXPLOITATION AGRICOLE AU 1<sup>ER</sup> JANVIER 2017\* - HORS COTISANTS SOLIDAIRES**

	Ensemble des chefs d'exploitations	Dont femmes	Répartition selon la forme juridique de l'exploitation (%)				Chefs d'exploitations installés en 2016
			Expl. individuel	GAEC	EARL	Autre forme juridique	
Ariège	2 154	656	55,2	26,5	9,7	8,6	79
Aude	5 003	1 457	61,8	11,6	10,2	16,4	123
Aveyron	9 797	2 847	41,3	42,1	11,4	5,1	274
Gard	4 520	1 242	59,7	8,8	14,9	16,6	150
Haute-Garonne	4 783	1 377	56,0	12,0	15,5	16,6	105
Gers	6 230	1 645	51,2	10,4	22,7	15,7	125
Hérault	6 016	1 753	64,0	12,2	7,4	16,4	202
Lot	4 059	1 146	50,9	27,2	14,2	7,6	78
Lozère	3 022	867	53,0	41,4	3,2	2,4	81
Hautes-Pyrénées	3 311	938	73,9	8,1	8,8	9,2	75
Pyrénées-Orientales	2 426	633	60,9	8,7	14,9	15,5	54
Tarn	5 147	1 450	47,2	27,5	15,3	10,0	123
Tarn-et-Garonne	4 010	1 127	51,2	15,2	22,2	11,3	83
<b>Occitanie</b>	<b>60 478</b>	<b>17 138</b>	<b>54,3</b>	<b>20,7</b>	<b>13,4</b>	<b>11,6</b>	<b>1 552</b>

\* Comprend uniquement les chefs d'exploitation ou d'entreprise agricole (personnes physiques, membres de GAEC ou sociétés) en activité, qui cotisent à la branche accidents du travail et maladies professionnelles (ATEXA)

Source : MSA, traitements ODR pour installations

**CHEFS D'EXPLOITATION SELON L'ORIENTATION DE PRODUCTION EN 2017 (CRITÈRE DE RISQUE ATEXA) - HORS COT. SOL.**

	Grandes cultures	Marâchage, floriculture	Arboriculture fruitière	Viticulture	Autres cult. spécialisées	Pépinière	Sylviculture	Bovins lait	Bovins viande	Bovins mixtes	Ovins, caprins	Porcins	Chevaux* et gros animaux	Volailles, lapins et petits animaux	Polyculture, polyélevage	Conchyliculture**
Ariège	310	71	18	6	15	20	nd	137	727	42	274	11	107	80	330	nd
Aude	827	67	54	3 124	31	17	5	56	237	30	229	6	104	85	116	15
Aveyron	135	137	36	55	19	15	6	1 573	3 495	405	3 079	146	127	176	393	-
Gard	358	398	292	2 473	46	48	4	6	64	13	263	7	247	170	102	29
Haute-Garonne	2 311	192	22	67	17	49	nd	271	600	50	158	14	222	172	632	nd
Gers	2 601	91	22	580	15	23	nd	121	291	15	75	32	97	407	1 858	nd
Hérault	163	251	109	4 411	24	80	7	14	82	19	205	10	238	139	51	213
Lot	302	111	111	304	46	nd	nd	450	975	166	828	58	95	191	399	-
Lozère	6	26	34	5	17	nd	3	448	1 275	274	661	6	60	74	129	nd
Hautes-Pyrénées	930	45	5	13	11	8	-	161	935	50	286	53	79	192	543	-
Pyrénées-Orientales	25	328	335	1 150	28	42	4	23	138	19	133	4	118	72	4	3
Tarn	1 172	107	26	316	25	19	12	609	1 036	83	877	55	104	202	504	-
Tarn-et-Garonne	1 483	164	740	128	19	17		262	336	40	139	13	103	113	453	-
<b>Occitanie</b>	<b>10 623</b>	<b>1 988</b>	<b>1 804</b>	<b>12 632</b>	<b>313</b>	<b>362</b>	<b>52</b>	<b>4 131</b>	<b>10 191</b>	<b>1 206</b>	<b>7 207</b>	<b>415</b>	<b>1 701</b>	<b>2 073</b>	<b>5 514</b>	<b>266</b>

\* Y compris entraînement, dressage, haras, clubs hippiques  
Source : MSA

\*\* et pisciculture

**ÉQUIVALENT TEMPS PLEIN (ETP) SALARIÉS DES ENTREPRISES AGRICOLES AFFILIÉES À LA MSA EN 2016**

	Équivalent temps plein	Répartition en % des ETP par orientation de production (critère de risque ATEXA)					
		Cultures spécialisées	Viticulture	Cultures et élevage non spécialisées	Élevage spécialisé de petits animaux	Élevage spécialisé de gros animaux	Autres
Ariège	377	13,0	1,6	55,7	2,7	23,6	3,4
Aude	3 687	13,0	69,6	9,4	4,0	1,1	2,9
Aveyron	1 166	7,5	1,5	68,7	4,1	16,1	2,0
Gard	6 389	54,4	35,9	2,9	0,7	1,2	4,9
Haute-Garonne	2 142	50,2	4,2	25,5	6,9	4,7	8,5
Gers	2 734	21,0	38,0	24,5	12,5	2,3	1,8
Hérault	5 048	27,2	58,2	2,7	2,0	1,4	8,6
Lot	1 140	15,3	35,0	24,0	9,8	14,3	1,6
Lozère	236	5,1	-	66,1	10,6	13,6	4,7
Hautes-Pyrénées	537	19,9	10,4	33,7	15,5	17,1	3,4
Pyrénées-Orientales	4 463	65,4	28,5	1,5	2,3	1,3	1,0
Tarn	1 545	21,6	23,6	31,5	7,5	12,1	3,7
Tarn-et-Garonne	4 335	70,0	4,0	22,7	0,8	0,8	1,6
<b>Occitanie</b>	<b>33 799</b>	<b>40,5</b>	<b>33,2</b>	<b>14,9</b>	<b>3,9</b>	<b>3,5</b>	<b>4,0</b>

Source : MSA

**SALARIÉS ET CONTRATS DES ENTREPRISES AGRICOLES AFFILIÉES À LA MSA EN 2016**

	Nombre de salariés	Répartition (%) par sexe		Nombre d'emplois en cours d'année	Répartition (%) par type de contrat		Montant total des salaires versés (million €)
		Homme	Femme		CDI	CDD	
Ariège	2 795	59,9	40,1	3 351	7,1	92,9	7,24
Aude	14 826	65,6	34,4	22 766	9,3	90,7	80,35
Aveyron	3 560	69,5	30,5	4 581	22,9	77,1	22,37
Gard	18 600	67,5	32,5	26 723	11,1	88,9	146,16
Haute-Garonne	6 049	61,8	38,2	7 236	25,2	74,8	59,68
Gers	12 306	61,8	38,2	19 282	10,7	89,3	60,78
Hérault	15 726	69,2	30,8	21 493	14,1	85,9	109,24
Lot	4 085	63,4	36,6	5 841	14,1	85,9	23,95
Lozère	689	73,9	26,1	869	22,8	77,2	4,39
Hautes-Pyrénées	2 360	63,8	36,2	3 322	12,4	87,6	11,25
Pyrénées-Orientales	15 715	67,6	32,4	23 381	8,2	91,8	90,66
Tarn	6 532	61,8	38,2	8 646	12,7	87,3	31,57
Tarn-et-Garonne	16 428	68,7	31,3	22 815	4,7	95,3	86,73
<b>Occitanie</b>	<b>119 671</b>	<b>66,2</b>	<b>33,8</b>	<b>170 306</b>	<b>11,0</b>	<b>89,0</b>	<b>734,36</b>

Source : MSA



DÉMOGRAPHIE D'ENTREPRISES

Activité principale des établissements	Nombre d'unités légales			Effectif salarié en ETP		
	Occitanie	Evol 2015/2016 (%)	% de France métrop.	Occitanie	Evol 2015/2016 (%)	% de France métrop.
<b>Industries alimentaires et des boissons (hors artisans)</b>	<b>1 493</b>	<b>3</b>	<b>11%</b>	<b>16 791</b>	<b>1</b>	<b>5%</b>
Industrie des viandes	356	2	14%	5 131	-1	5%
Industrie du poisson	21	17	4%	144	0	1%
Industrie des fruits et légumes	155	7	11%	2 847	10	12%
Industrie des huiles et graisses	33	0	14%	172	3	5%
Industrie laitière	129	-1	11%	2 199	6	4%
Travail des grains, meunerie	50	-7	11%	691	-7	5%
Pâtes, pâtisseries, pains hors artisans	265	10	14%	2 498	-6	6%
Autres industries alimentaires	453	0	10%	2 774	5	4%
Fabrication d'aliments pour animaux	31	-3	7%	336	-14	2%
Industrie des boissons	500	7	13%	4 439	-1	10%
<b>Artisans de l'agroalimentaire</b>	<b>4 112</b>	<b>-1</b>	<b>10%</b>	<b>11 453</b>	<b>5</b>	<b>8%</b>
Charcuterie (artisans)	367	-2,0	10%	954	4	9%
Boulangerie, pâtisserie (artisans)	3 745	0	10%	10 499	6	7%
<b>Commerce de produits agricoles et alimentaires - hors tabac manufacturé</b>	<b>2 892</b>	<b>1</b>	<b>12%</b>	<b>14 772</b>	<b>-3</b>	<b>8%</b>
Commerce de gros de produits agricoles	616	0	12%	4 081	-7	10%
Commerce de gros de produits alimentaires	2 302	1	12%	10 292	-1	7%

Champ : France – ensemble des entreprises marchandes y compris auto-entrepreneurs, hors agriculture et hors services financiers et d'assurance (mais y compris auxiliaires de services financiers et d'assurance, sociétés holdings)

Source : Esane 2016, Clap 2015, Insee - traitements Draaf Occitanie-SSP

MÉTHODOLOGIE

L'élaboration des statistiques annuelles d'entreprises (ESANE) propose chaque année une photographie de la population des unités productives. L'Insee met à disposition chaque année au cours du dernier trimestre des résultats sur deux années à méthodologie constante.

Avertissement relatif aux données d'emploi pour 2016

Les données d'emploi diffusées par l'Insee dans le dispositif Esane 2016 sont à interpréter avec précaution. En effet, le passage progressif de la déclaration annuelle de données sociales (DADS) à la déclaration sociale nominative (DSN), généralisée à compter de 2016, entraîne des évolutions majeures dans le système d'élaboration des statistiques d'emploi à l'Insee. Tant que ces évolutions ne sont pas finalisées, les données d'emploi entreprise par entreprise ne bénéficient pas du même niveau d'expertise que les années précédentes. Pour 2016, les variables d'emploi ont ainsi fait l'objet de traitements statistiques ad hoc, destinés à pallier l'absence temporaire de certains traitements précédemment effectués au sein du système d'élaboration des statistiques d'emploi de l'Insee.

Avertissement relatif aux données régionales pour 2016

Les données d'emploi par établissement pour 2016 n'étant pas, à ce jour, disponibles, la régionalité a été calculée à partir de celle de 2015. La régionalité des entreprises étant déterminée à partir du nombre d'établissements et des emplois salariés par région, les données restent fragiles jusqu'à l'intégration du nouveau système d'information sur l'emploi issu de la DSN. Par ailleurs, seules les données calculées au niveau unités légales figurent dans les tableaux. Les chiffres présentés sont donc provisoires. Ils seront révisés et complétés ultérieurement, une fois connues les données d'emploi par établissement pour l'année 2016.

LES 20 PREMIERS ÉTABLISSEMENTS EMPLOYEURS DE LA RÉGION EN 2016

Activité principale	Nom de l'établissement	Effectifs salariés totaux en France	Taux (%) implantation dans région
Commerce de gros alimentaire non spécialisé	CSF	26 753	6
Transformation et conservation de fruits	ANDROS	1 687	87
Industrie des eaux de table	NESTLE WATERS SUPPLY SUD	1 200	100
Boulangerie et boulangerie-pâtisserie	BOULANGERIES BG	3 662	21
Fabrication d'aliments pour animaux de compagnie	ROYAL CANIN SAS	764	79
Préparation industrielle de produits à base de viande	EURALIS GASTRONOMIE	1 275	43
Commerce de gros (commerce interentreprises) de produits surgelés	BRAKE FRANCE SERVICE	2 426	22
Comm. de gros céréales, tabac non manuf. et aliments pour bétail	SCA ARTERRIS	537	95
Fabrication d'aliments homogénéisés et diététiques	NUTRITION ET SANTÉ	710	70
Fabrication de biscuits, biscottes et pâtisseries de conservation	BISCUITS POULT	466	90
Transformation et conservation de la viande de boucherie	GROUPE BIGARD	3 663	10
Commerce de gros (commerce interentreprises) de boissons	ADVINI	361	100
Fabrication de lait liquide et de produits frais	DANONE PRODUITS FRAIS FRANCE	2 392	15
Autre transformation et conservation de légumes	FLORETTE FOOD SERVICE FRANCE	357	100
Fabrication de cacao, chocolat et de produits de confiserie	HARIBO RICQLÉS ZAN	756	46
Fabrication de fromage	LES FROMAGERIES OCCITANES	845	41
Fabrication de fromage	STÉ AFFINAGE CONDITIONNEMENT	335	100
Commerce de gros alimentaire non spécialisé	PRO À PRO DISTRIBUTION SUD	704	46
Autres activités du travail des grains	RAGT SEMENCES	331	93
Transformation et conservation de fruits	SAINT MAMET	302	100

Note d'information : pour la région, les effectifs salariés au 31 décembre ne sont pas disponibles à ce jour. Le mémento en version numérique sera actualisé dès que possible.

Source : Esane 2016, Clap 2015, Insee - traitements SSP

DÉFINITIONS

Unité légale : l'unité légale est une entité juridique de droit public ou privé. Cette entité juridique peut être :

- une personne morale, dont l'existence est reconnue par la loi indépendamment des personnes ou des institutions qui la possèdent ou qui en sont membres ;
- une personne physique, qui, en tant qu'indépendant, peut exercer une activité économique.

Régionalité : pour comparer l'activité des entreprises entre les régions françaises, le concept de régionalité a été défini. Dans cette publication, les données régionales concernent les entreprises mono-régionales ou quasi mono-régionales. Cela signifie que les entreprises comptent au minimum 80 % de leurs effectifs (ou à défaut de leurs établissements) dans la région.



SURFACES ET RENDEMENTS DES GRANDES CULTURES ET FOURRAGES EN OCCITANIE

Année 2017		Ariège	Aude	Aveyron	Gard	Haute-Garonne	Gers	Hérault	Lot	Lozère	Hautes-Pyrénées	Pyrénées-Orientales	Tarn	Tarn-et-Garonne	Occitanie	En % de France métrop.
Blé tendre	s	8	5	16	2	42	93	2	10	2	6	0,2	39	41	265	5,3
	r	48	53	47	49	59	57	47	48	46	61	43	57	57	56	-
Blé dur	s	4	31	0,5	13	48	17	10	0,4	0,1	nd	1	13	3	142	38,3
	r	55	47	45	45	59	55	43	45	43	nd	40	57	59	53	-
Seigle et méteil	s		nd	1	nd	0,1	0,1	nd	0,1	2	nd	0,1	0,3	0,1	4	14,7
	r		nd	37	nd	16	38	nd	33	32	nd	25	40	38	33	-
Orge et escourgeon	s	2	5	25	2	12	16	1	8	3	1	0,1	21	9	106	5,6
	r	46	50	48	45	52	51	37	45	39	53	29	55	52	50	-
Avoine	s	0,3	nd	1	0,2	1	2	nd	1	1	0,2	0,2	1	1	9	7,8
	r	30	nd	24	27	30	34	nd	27	35	24	30	34	35	32	-
Maïs grain	s	4	1	1	0,4	22	42	0,1	3	-	32	nd	8	12	126	9,1
	r	104	80	103	75	107	104	75	89	-	111	nd	95	107	105	-
<i>dont maïs grain irrigué</i>	s	3	1	0,5	0,4	18	34	0,1	1	-	20	nd	7	10	97	19,0
	r	110	80	112	75	112	108	75	100	-	119	nd	97	110	110	-
Maïs semence	s	3	2	0,3	0,1	1	5	0,3	1	-	0,2	-	1	3	17	28,3
	r	34	30	30	30	35	38	30	32	-	33	-	39	39	36	-
Sorgho	s	1	1	0,4	1	5	4	0,3	1	-	0,2	nd	3	3	19	34,0
	r	58	50	55	40	62	59	35	52	-	59	nd	51	51	55	-
Triticale	s	1	1	10	0,2	3	4	0,3	2	4	2	0,2	8	2	38	12,4
	r	45	40	43	37	41	40	35	44	37	47	40	48	50	43	-
Riz	s	-	0,2	-	3	-	-	-	-	-	-	-	-	-	3	22,8
	r	-	55	-	58	-	-	-	-	-	-	-	-	-	58	-
Colza et navette	s	1	2	2	1	10	12	0,3	1	nd	1	-	7	5	41	2,9
	r	26	31	25	25	28	29	21	22	nd	26	-	26	31	28	-

Source : Agreste - Statistique agricole annuelle

SURFACES ET RENDEMENTS DES GRANDES CULTURES ET FOURRAGES EN OCCITANIE

Année 2017		Ariège	Aude	Aveyron	Gard	Haute-Garonne	Gers	Hérault	Lot	Lozère	Hautes-Pyrénées	Pyrénées-Orientales	Tarn	Tarn-et-Garonne	Occitanie	En % de France métrop.
s = superficie 1000 ha r = rendement 100 kg/ha * en 100 kg de matière sèche par ha																
Tournesol	s	5	20	0,3	3	50	69	0,7	3	nd	4	nd	25	26	208	35,4
	r	25	22	22	18	26	24	17	21	nd	27	nd	24	25	24	-
Soja	s	1	1	0,1	nd	10	24	nd	1	-	4	nd	4	7	51	36,3
	r	28	22	24	nd	29	27	nd	33	-	29	nd	27	27	28	-
Maïs fourrage et ensilage (plante entière)*	s	3	0,4	14	-	6	2	nd	4	0,2	4	0,1	5	3	42	3,0
	r	98	83	122	-	98	98	nd	88	53	94	75	95	97	104	-
<i>dont maïs fourrage irrigué*</i>	s	1	0,3	3	-	3	2	nd	1	nd	1	0,1	3	2	16	16,0
	r	130	87	130	-	122	107	nd	110	nd	130	75	108	106	117	-
Prairies artificielles*	s	4	6	15	6	9	10	3	6	2,5	1	1	13	7	81	22,0
	r	55	30	71	42	71	54	31	89	41	77	33	64	69	61	-
Prairies temporaires*	s	11	9	185	8	31	44	6	54	37	14	1	54	18	470	16,0
	r	56	29	61	44	67	52	35	75	38	74	28	60	65	59	-
Prairies naturelles ou semées depuis plus de 6 ans*	s	63	15	154	8	40	24	8	57	42	41	6	53	20	532	8,0
	r	46	17	86	22	55	39	18	62	28	53	25	49	49	57	-
STH peu productive* (parcours, landes, alpages)	s	87	46	87	53	27	14	61	55	165	101	85	13	12	806	33,0
	r	14	5	31	6	18	22	3	28	7	18	3	18	21	13	-

Source : Agreste - Statistique agricole annuelle

DÉMOGRAPHIE D'ENTREPRISES

Activité principale des établissements	Nombre d'unités légales		Effectif salarié en ETP	
	Occitanie	% de France métrop.	Occitanie	% de France métrop.
<b>Commerce de gros de céréales</b>	241	11,1	2 924	9,8
<b>Travail des grains</b>	Meunerie	45	258	5,0
	Autres activités	5	433	13,8

Source : Esane 2016, Insee - Traitements Draaf Occitanie

Champ : nombre d'unité légale et effectif salarié en ETP



SURFACES ET RENDEMENTS DES FRUITS EN OCCITANIE

Année 2017		Ariège	Aude	Aveyron	Gard	Haute-Garonne	Gers	Hérault	Lot	Lozère	Hautes-Pyrénées	Pyrénées-Orientales	Tarn	Tarn-et-Garonne	Occitanie	en % de France métrop.
Abricots	s	-	71	-	2 120	-	-	67	9	-	-	1 422	-	256	3 945	32,3
	r	-	169	-	130	-	-	104	50	-	-	113	-	55	119	-
Cerises	s	-	22	98	600	6	8	93	13	nd	-	280	11	600	1 732	21,6
	r	-	82	44	60	44	44	43	44	nd	-	20	44	46	47	-
Pavie, pêches, nectarines et brugnon	s	-	93	-	1 328	22	8	66	5	nd	-	2 863	15	418	4 819	52,0
	r	-	233	-	273	169	170	241	169	nd	-	194	169	175	215	-
dont Pêches	s	-	48	-	610	18	5	44	4	nd	-	1 385	11	221	2 347	49,5
	r	-	229	-	267	167	167	227	167	nd	-	197	167	171	214	-
dont Nectarines et brugnon	s	-	15	-	618	4	3	20	1	-	-	1 470	4	197	2 332	53,8
	r	-	193	-	275	178	175	275	175	-	-	190	175	180	213	-
Prunes	s	-	nd	nd	nd	-	344	nd	292	nd	-	nd	-	2 091	3 024	20,2
	r	-	nd	nd	nd	-	139	nd	111	nd	-	nd	-	208	182	-
dont Prunes de table	s	-	nd	nd	nd	-	-	nd	85	nd	-	nd	-	1 591	1 814	39,6
	r	-	nd	nd	nd	-	-	nd	169	nd	-	nd	-	227	217	-
dont Prunes à pruneaux	s	-	-	-	-	-	344	-	207	-	-	-	-	500	1 210	11,6
	r	-	-	-	-	-	139	-	86	-	-	-	-	148	130	-
Olives (pour la bouche et à huile)	s	-	600	-	1 380	-	-	1 510	-	-	-	480	-	-	3 970	22,8
	r	-	25	-	24	-	-	13	-	-	-	21	-	-	20	-
Pommes de table	s	86	182	30	722	89	20	699	58	30	25	108	292	4 495	6 836	18,4
	r	386	409	400	434	407	395	534	420	80	382	287	436	517	493	-
Châtaignes	s	-	6	41	333	-	-	272	214	691	6	15	9	79	1 666	20,2
	r	-	10	15	6	-	-	1	12	5	16	9	12	23	7	-
Noix	s	21	nd	10	nd	11	90	nd	2 200	nd	20	nd	200	90	2 710	12,5
	r	15	nd	15	nd	15	16	nd	16	nd	15	nd	16	16	16	-
Noisettes	s	16	nd	-	nd	20	154	nd	52	nd	14	nd	20	931	1 296	20,8
	r	15	nd	-	nd	8	10	nd	19	nd	9	nd	11	17	15	-
Actinidia (Kiwi)	s	9	nd	-	111	49	29	7	-	-	-	111	10	639	967	25,4
	r	127	nd	-	118	182	131	106	-	-	-	86	127	183	161	-
Raisin de table	s	-	32	7	308	11	6	108	80	-	15	16	5	1 140	1 728	33,1
	r	-	67	23	80	55	55	74	24	-	25	67	60	50	54	-

Source : Agreste - Statistique agricole annuelle

SURFACES ET RENDEMENTS DES LÉGUMES EN OCCITANIE

Année 2017		Ariège	Aude	Aveyron	Gard	Haute-Garonne	Gers	Hérault	Lot	Lozère	Hautes-Pyrénées	Pyrénées-Orientales	Tarn	Tarn-et-Garonne	Occitanie	en % de France métrop.
Concombres	s	nd	4	nd	13	nd	nd	6	nd	-	nd	62	nd	nd	101	17,3
	r	nd	988	nd	1 846	nd	nd	1 333	nd	-	nd	2 323	nd	nd	1 944	-
Chicorées	s	1	3	1	106	67	4	9	-	-	2	200	2	11	406	22,3
	r	80	367	105	368	237	129	389	-	-	169	415	146	203	359	-
Laitues	s	3	13	8	170	123	9	180	4	1	4	230	10	77	832	10,0
	r	164	223	175	346	336	369	291	207	200	172	370	233	236	322	-
Courgettes	s	nd	8	nd	414	nd	nd	31	nd	1	nd	31	nd	nd	636	23,6
	r	nd	244	nd	471	nd	nd	339	nd	180	nd	457	nd	nd	400	-
Melons	s	-	411	-	752	10	474	1 489	386	-	-	31	21	2 009	5 583	41,3
	r	-	220	-	235	198	192	204	193	-	-	187	189	193	204	-
Tomates	s	nd	15	nd	302	nd	nd	71	nd	2	nd	76	nd	nd	625	13,3
	r	nd	669	nd	934	nd	nd	1 259	nd	900	nd	2 500	nd	nd	1 098	-
Ail (en sec)	s	-	nd	-	nd	66	491	nd	7	nd	-	nd	758	330	1 652	64,5
	r	-	nd	-	nd	80	80	nd	80	nd	-	nd	50	80	66	-
Maïs doux	s	-	nd	-	nd	-	915	nd	-	nd	215	nd	-	90	1 224	6,0
	r	-	nd	-	nd	-	186	nd	-	nd	186	nd	-	186	186	-
Lentilles (y compris semences)	s	120	320	75	35	385	1 770	4	15	5	10	-	285	330	3 354	8,0
	r	12	14	12	14	12	12	14	10	14	12	-	12	12	12	-
Pois secs (pois de casserie, pois chiches...)	s	80	1 970	30	1 610	870	3 040	1 810	140	-	-	-	1 210	1 100	11 860	87,0
	r	18	17	18	17	18	12	17	18	-	-	-	18	18	16	-

Source : Agreste - Statistique agricole annuelle

DÉMOGRAPHIE D'ENTREPRISES

Activité principale des établissements	Nombre d'unités légales		Effectif salarié en ETP	
	Occitanie	% de France métrop.	Occitanie	% de France métrop.
Commerce de gros de fruits et légumes	508	16,4	3 700	15,5
Transformation et conservation	De fruits	94	12,1	2 270
	De légumes	33	11,1	519
Préparation de jus de fruits et légumes	21	9,8	38	2,9

Source : Esane 2016, Insee - Traitements Draaf Occitanie

Champ : nombre d'unité légale et effectif salarié en ETP



PRODUCTION VITICOLE EN OCCITANIE EN 2017

	Produit	Ariège	Aude	Aveyron	Gard	Haute-Garonne	Gers	Hérault	Lot	Lozère	Hautes-Pyrénées	Pyrénées-Orientales	Tarn	Tarn-et-Garonne	Occitanie	en % de France métrop.	Bassin S-O*	Bassin L-R**
Récolte en AOP - Production (en millier hl)	Production de vins blancs	-	100,7	0,1	49,1	-	21,5	115,8	-	-	1,2	96,9	40,5	-	426	6,4	63	363
	Production de vins rouges et rosés	-	638,3	4,0	712,4	25,8	75,5	456,3	79,6	-	8,1	315,7	103,9	30,1	2 450	21,6	327	2 123
	Production totale	-	739,0	4,1	761,5	25,8	97,0	572,1	79,6	-	9,3	412,6	144,4	30,1	2 876	15,9	390	2 485
	Rendement AOP	-	37,4	nd	39,1	33,5	56,5	34,8	23,3	-	34,1	27,8	45,4	42,3	36	-	38	35
Récolte en IGP - Production (en millier hl)	Production de vins blancs	0,1	491,7	0,1	321,2	0,2	840,3	799,2	1,8	0,0	0,3	68,3	40,2	1,7	2 565	88,9	885	1 680
	Production de vins rouges et rosés	1,1	1 746,7	0,3	1 396,6	18,8	183,1	2 468,2	27,7	0,1	1,1	172,4	125,9	23,3	6 165	83,6	381	5 784
	Production totale	1,2	2 238,4	0,4	1 717,8	19,0	1 023,4	3 267,5	29,5	0,1	1,4	240,6	166,1	25,0	8 730	85,1	1 265	7 464
	Rendement IGP	20,3	53,7	nd	55,6	40,3	84,9	54,1	26,4	16,3	14,5	41,7	65,6	46,9	56	-	75	54
Récolte sans IG - Production (en millier hl)	Production de vins blancs	0,0	28,2	0,0	18,7	0,2	344,0	47,3	0,4	0,0	0,1	7,0	15,7	0,2	462	69,6	360	101
	Production de vins rouges et rosés	0,1	138,4	0,3	82,8	2,8	40,7	145,4	5,8	0,0	0,4	12,0	37,7	6,4	473	61,7	94	379
	Production totale	0,1	166,6	0,3	101,5	3,0	384,6	192,6	6,1	0,0	0,5	18,9	53,4	6,5	934	65,4	455	480
	Rendement sans IG	18,6	-	nd	45,9	25,3	115,2	47,9	17,9	-	5,2	23,1	62,9	28,7	62	-	91	47
Surfaces en production [ha]	Récolte AOP	-	19 755	287	19 476	771	1 718	16 450	3 415	-	274	14 845	3 178	713	80 882	18,1	10 356	70 526
	Récolte IGP	60	41 715	54	30 917	471	12 062	60 372	1 117	9	99	5 774	2 533	533	155 716	80,0	16 869	138 778
	Récolte SIG	7	3 065	48	2 212	117	3 339	4 018	343	-	90	819	850	228	15 136	53,7	5 015	10 114

Source : Agreste - Statistique agricole annuelle

\* Bassin Sud-Ouest (S-O) : comprend les départements de l'Aveyron, de la Haute-Garonne, du Gers, du Lot, des Hautes-Pyrénées, du Tarn et du Tarn-et-Garonne

\*\* Bassin Languedoc-Roussillon (L-R) : comprend les départements de l'Aude, du Gard, de l'Hérault et des Pyrénées-Orientales.

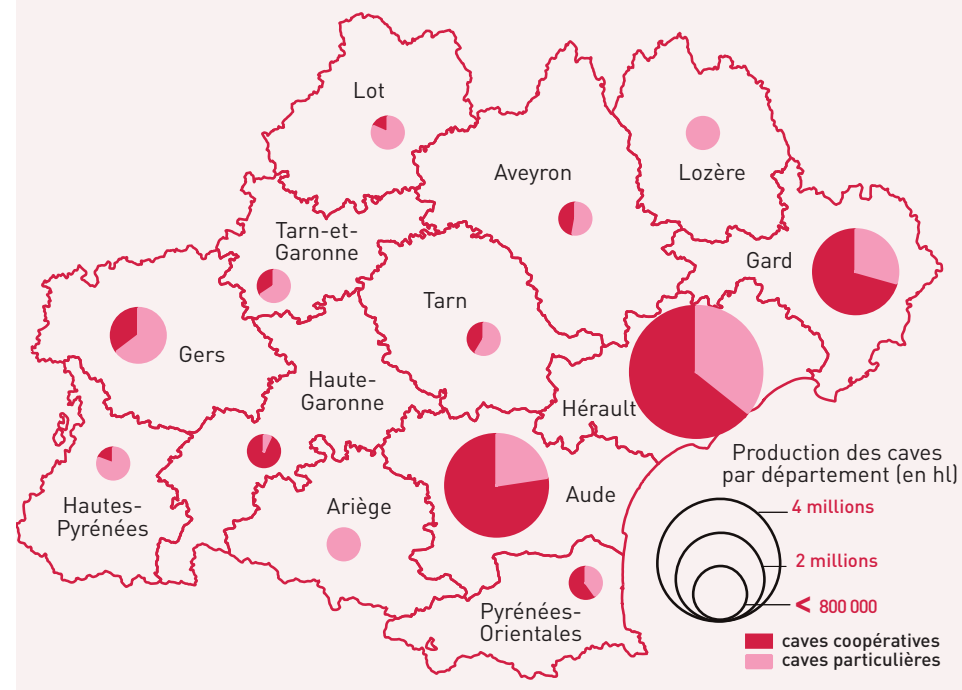
LES EXPORTATIONS DE VINS PRODUITS EN OCCITANIE PAR DESTINATION DE JANVIER À MAI 2018

		2018			Évolution 2018/2017		
		valeur (k€)	volume (k hl)	Prix (€/hl)	valeur %	volume %	Prix %
IGP	Union européenne (UE)	191 732	932	206	3,5	2,0	1,5
	Amérique	46 172	140	329	4,8	6,2	-1,4
	Asie	39 371	146	270	2,5	-2,2	4,8
	Europe hors UE	14 776	75	198	13,9	16,9	-2,6
	Afrique	1 811	8	223	12,2	18,7	-5,5
	Proche et Moyen-Orient	2 240	7	322	48,5	28,6	15,5
	Divers	757	2	313	31,5	25,5	4,8
	<b>Total IGP</b>	<b>296 859</b>	<b>1 310</b>	<b>227</b>	<b>4,4</b>	<b>2,9</b>	<b>1,5</b>
AOP	Union européenne	39 855	112	357	3,9	-3,1	7,3
	Amérique	38 497	68	564	6,0	0,7	5,2
	Asie	28 526	75	383	-6,0	-14,7	10,3
	Europe hors UE	6 494	13	512	-1,7	1,6	-3,2
	Proche et Moyen-Orient	427	1	411	-64,3	-64,6	1,1
	Afrique	378	1	311	-31,4	-45,8	26,6
	Divers	279	1	424	-8,6	-14,7	7,2
<b>Total AOP</b>	<b>114 457</b>	<b>270</b>	<b>424</b>	<b>0,7</b>	<b>-6,5</b>	<b>7,7</b>	
<b>Total</b>	<b>411 316</b>	<b>1 580</b>	<b>260</b>	<b>3,3</b>	<b>1,2</b>	<b>2,2</b>	

Source : traitements Sriset d'après Douanes - Données août 2018

RÉPARTITION DE LA RÉCOLTE VITICOLE 2017 EN OCCITANIE

206 caves coopératives en Occitanie



Sources : ©IGN BD CARTO® - Données Douanes 2017





## NOMBRE D'EXPLOITATIONS ET D'ENTREPRISES VITICOLES (CRITÈRE DE RISQUE ATEXA)

	2010	2016	2017	SAU moy 2017 (en ha)
Ariège	nd	nd	nd	nd
Aude	4 679	4 104	3 911	22,85
Aveyron	59	60	67	16,57
Gard	3 236	2 874	2 823	21,55
Haute-Garonne	100	83	75	35,65
Gers	659	561	548	51,50
Hérault	6 792	6 080	5 985	15,92
Lot	321	283	267	43,15
Lozère	nd	nd	nd	nd
Hautes-Pyrénées	20	18	18	25,61
Pyrénées-Orientales	1 902	1 684	1 599	14,74
Tarn	362	304	293	43,51
Tarn-et-Garonne	157	134	129	30,23
<b>Occitanie</b>	<b>18 295</b>	<b>16 198</b>	<b>15 729</b>	<b>20,98</b>
<b>Bassin Sud-Ouest*</b>	<b>1 678</b>	<b>1 443</b>	<b>1 397</b>	<b>43,41</b>
<b>Bassin Languedoc-Roussillon**</b>	<b>16 609</b>	<b>14 742</b>	<b>14 318</b>	<b>18,79</b>

**Bassin Sud-Ouest\***

Il comprend les départements de l'Aveyron, de la Haute-Garonne, du Gers, du Lot, des Hautes-Pyrénées, du Tarn et du Tarn-et-Garonne.

**Bassin Languedoc-Roussillon\*\***

Il comprend les départements de l'Aude, du Gard, de l'Hérault et des Pyrénées-Orientales.

**Établissement employeur\*\*\***

Entreprises employeuses de main d'œuvre, affiliées au régime agricole.

Source : MSA - Traitements ODR

## CHEFS D'EXPLOITATION AYANT LA VITICULTURE COMME ACTIVITÉ PRINCIPALE - HORS COTISANTS SOLIDAIRES

	chefs d'exploitation viticole en 2017 dont							
	2010	2017	installés en 2016	femmes	moins de 40 ans	de 40 à moins de 50 ans	de 50 à moins de 60 ans	plus de 60 ans
Ariège	nd	nd	nd	nd	nd	nd	nd	nd
Aude	3 660	3 124	110	838	525	701	1 159	739
Aveyron	49	55	5	18	15	8	24	8
Gard	2 869	2 473	92	615	435	596	859	583
Haute-Garonne	88	67	nd	11	14	9	25	19
Gers	720	580	12	165	86	144	217	133
Hérault	4 904	4 411	167	1 232	719	1 067	1 510	1 115
Lot	377	304	4	79	54	68	112	70
Lozère	nd	nd	nd	nd	nd	nd	nd	nd
Hautes-Pyrénées	19	13	nd	4	3	3	3	4
Pyrénées-Orientales	1 442	1 150	36	270	190	300	434	226
Tarn	393	316	8	61	57	68	127	64
Tarn-et-Garonne	159	128	3	35	24	27	46	31
<b>Occitanie</b>	<b>14 687</b>	<b>12 632</b>	<b>442</b>	<b>3 330</b>	<b>2 124</b>	<b>2 995</b>	<b>4 518</b>	<b>2 995</b>
<b>Bassin Sud-Ouest*</b>	<b>1 805</b>	<b>1 463</b>	<b>35</b>	<b>373</b>	<b>253</b>	<b>327</b>	<b>554</b>	<b>329</b>
<b>Bassin Languedoc-Roussillon**</b>	<b>12 875</b>	<b>11 158</b>	<b>405</b>	<b>2 955</b>	<b>1 869</b>	<b>2 664</b>	<b>3 962</b>	<b>2 663</b>

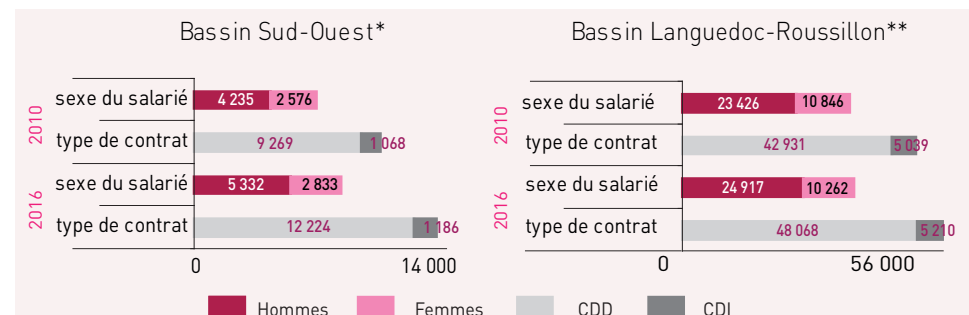
Source : MSA

## SALARIÉS AGRICOLES DES ÉTABLISSEMENTS EMPLOYEURS\*\*\* AYANT LA VITICULTURE COMME ACTIVITÉ PRINCIPALE (CRITÈRE DE RISQUE ATEXA)

	Nombre de salariés			Équivalent temps plein			Poids de la viticulture dans les salaires versés
	2010	2015	2016	2010	2015	2016	
Ariège	nd	nd	nd	nd	nd	nd	nd
Aude	9 600	10 020	9 876	2 270	2 600	2 567	69,2
Aveyron	182	279	299	12	16	18	1,8
Gard	6 919	7 590	7 489	1 930	2 241	2 292	34,8
Gers	3 194	3 827	3 839	755	997	1 039	38,0
Hérault	9 080	9 943	9 844	2 485	2 897	2 937	60,0
Lot	1 079	1 287	1 341	336	380	399	37,5
Lozère	nd	nd	nd	nd	nd	nd	nd
Hautes-Pyrénées	249	365	331	37	51	56	10,9
Pyrénées-Orientales	8 673	8 476	7 970	1 175	1 289	1 271	29,2
Tarn	1 192	1 376	1 323	319	376	365	24,4
Tarn-et-Garonne	690	881	741	125	180	172	3,9
<b>Occitanie</b>	<b>41 095</b>	<b>44 356</b>	<b>43 392</b>	<b>9 535</b>	<b>11 119</b>	<b>11 211</b>	<b>33,5</b>
<b>Bassin Sud-Ouest*</b>	<b>6 811</b>	<b>8 278</b>	<b>8 165</b>	<b>1 675</b>	<b>2 087</b>	<b>2 138</b>	<b>28,9</b>
<b>Bassin Languedoc-Roussillon**</b>	<b>34 272</b>	<b>36 029</b>	<b>35 179</b>	<b>7 860</b>	<b>9 027</b>	<b>9 067</b>	<b>41,3</b>

Source : MSA

## TYPES DE CONTRATS ET SEXE DES SALARIÉS PAR BASSIN VITICOLE



Source : MSA

## DÉMOGRAPHIE D'ENTREPRISES

Activité principale des établissements	Nombre d'unités légales		Effectif salarié en ETP	
	Occitanie	En % de France métrop.	Occitanie	En % de France métrop.
Fabrication de vins effervescents	5	1,1	70	1,0
Vinification	299	26,5	2 735	28,4

Source : Esane 2016, Insee - Traitements Draaf Occitanie

Champ : nombre d'unité légale et effectif salarié en ETP



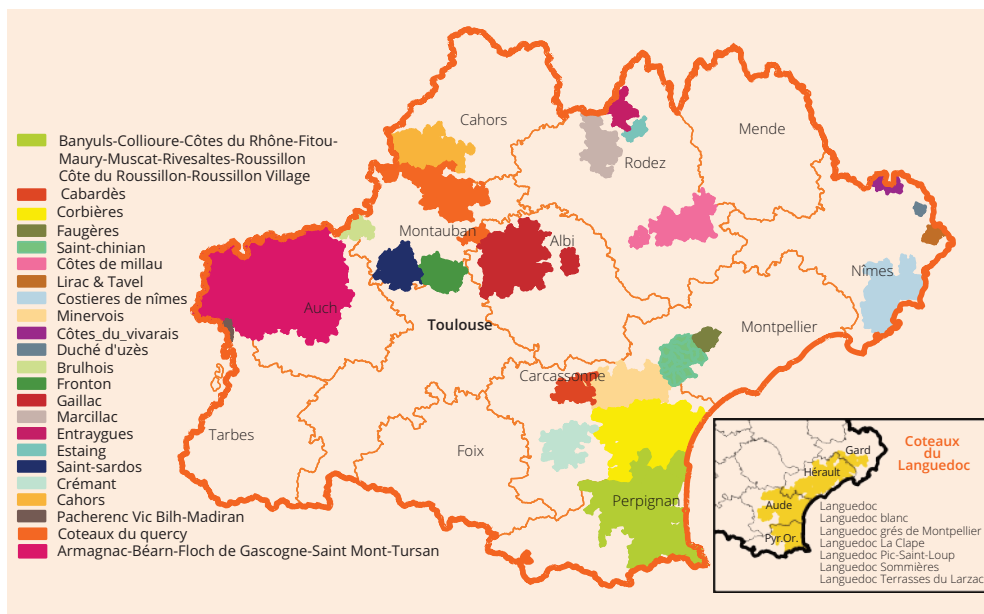
NOMBRE DE PRODUITS SOUS SIGNE DE QUALITÉ EN OCCITANIE

2016	AOC AOP	IGP	Label rouge	Total
Vins et spiritueux	59	34	-	93
Produits laitiers	10	1	-	11
Viandes ovines et bovines	3	13	17	33
Volailles et palmipèdes gras	-	10	36	46
Viandes porcines, salaisons et charcuteries	5	4	13	22
Fruits et légumes	9	9	5	23
Poissons et produits de la mer	-	1	3	4
Huiles d'olives	2	-	-	2
Céréales	-	1	3	4
Miel	-	2	2	4
Plats cuisinés	-	-	1	1
<b>Total</b>	<b>88</b>	<b>75</b>	<b>80</b>	<b>243</b>

Source : IRQUALIM - INAO

Pour en savoir plus sur les signes officiels de qualité :  
<https://www.irqualim.fr/sites/default/files/brochure-siqo-web.pdf>

LES AIRES GÉOGRAPHIQUES DES AOP VITICOLES EN OCCITANIE



Sources : Inao, ©IGN BD CARTO®



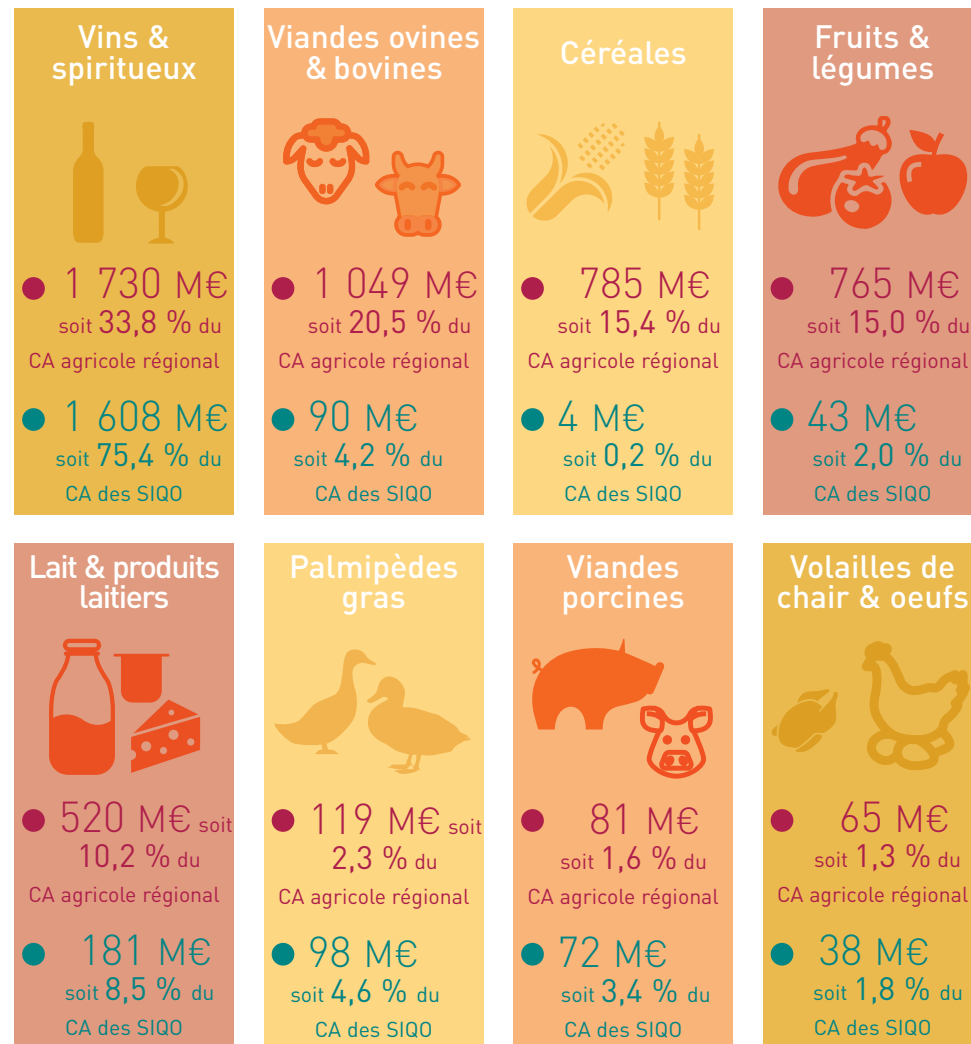
Répartition du chiffre d'affaires régional par filière entre SIQO et non SIQO\* (en millions d'euros)

● CA de l'agriculture total\* **5 114 M€**

\* Chiffre d'affaires de l'agriculture régionale

● CA agriculture des SIQO\* **2 134 M€**

\* Chiffre d'affaires de l'agriculture sous signe officiel de qualité hors agriculture biologique exclusif



Sources : Irqualim - Statistique agricole annuelle et Comptes de l'agriculture - Calcul CRAO



## L'AGRICULTURE BIOLOGIQUE EN OCCITANIE EN 2017

	Ariège	Aude	Aveyron	Gard	Haute-Garonne	Gers	Hérault	Lot	Lozère	Hautes-Pyrénées	Pyrénées-Orientales	Tarn	Tarn-et-Garonne	Occitanie	en % de France métrop.	
<b>Nombre de producteurs</b>																
Ayant des cultures bio	435	739	760	849	564	1 149	842	340	317	180	632	498	450	7755	22,4	
Ayant de l'élevage bio	245	173	507	129	148	233	95	124	199	81	93	154	97	2278	17,4	
<b>Total</b>	<b>466</b>	<b>775</b>	<b>782</b>	<b>924</b>	<b>594</b>	<b>1 182</b>	<b>893</b>	<b>352</b>	<b>328</b>	<b>195</b>	<b>668</b>	<b>519</b>	<b>483</b>	<b>8 161</b>	<b>22,5</b>	
Évolution 2016-2017 (%)	10	13	14	13	9	12	15	11	15	17	12	13	18	13,06	13,7	
<b>Surfaces agricoles bio</b>																
Surfaces converties (ha)	21 592	29 027	40 602	21 308	20 168	48 218	19 695	11 243	22 289	4 511	15 504	14 268	11 118	279 544	22,9	
Surfaces en conversion (ha)	4 951	11 338	23 221	4 940	8 512	19 451	6 644	6 250	18 862	1 518	3 096	8 306	5 340	122 428	24,1	
<b>Total surfaces (ha)</b>	<b>26 543</b>	<b>40 365</b>	<b>63 823</b>	<b>26 248</b>	<b>28 680</b>	<b>67 669</b>	<b>26 339</b>	<b>17 493</b>	<b>41 151</b>	<b>6 029</b>	<b>18 600</b>	<b>22 574</b>	<b>16 458</b>	<b>401 972</b>	<b>23,2</b>	
Évolution 2016-2017 (%)	10	6	12	11	12	13	23	15	15	13	14	12	13	12	13,8	
% des surfaces bio sur la SAU	20	18	12	17	9	15	14	8	17	5	24	8	8	13	6,4	
<b>Cultures conduites en agriculture biologique (surfaces en ha)</b>																
<b>Grandes Cultures</b>	<b>2 514</b>	<b>5 270</b>	<b>8 290</b>	<b>1 958</b>	<b>13 905</b>	<b>41 229</b>	<b>924</b>	<b>1 931</b>	<b>2 692</b>	<b>2 410</b>	<b>199</b>	<b>7 931</b>	<b>6 130</b>	<b>95 383</b>	<b>24,5</b>	
<i>Dont céréales</i>	1 809	3 082	7 528	1 661	7 605	17 783	824	1 433	2 658	1 341	190	5 067	3 499	54 481	18,9	
<i>Oléagineux</i>	390	1 167	285	150	4 816	15 771	31	270	nd	823	nd	1 617	2 157	27 488	46,8	
<i>Protéagineux</i>	154	554	403	30	815	3 615	39	195	19	230	nd	818	203	7 081	25,2	
<i>Légumes secs</i>	161	468	74	116	669	4 060	29	33	nd	16	nd	429	272	6 333	46,9	
<b>Surfaces fourragères</b>	<b>22 598</b>	<b>26 118</b>	<b>54 209</b>	<b>12 122</b>	<b>13 318</b>	<b>21 380</b>	<b>13 911</b>	<b>13 726</b>	<b>36 679</b>	<b>3 240</b>	<b>9 286</b>	<b>12 414</b>	<b>8 226</b>	<b>247 226</b>	<b>21,8</b>	
<i>Dont cultures fourragères</i>	4 508	7 002	24 669	3 169	8 144	16 471	1 916	5 436	6 944	1 217	697	6 246	4 666	91 086	20,0	
<i>STH</i>	18 090	19 116	29 540	8 953	5 174	4 909	11 994	8 290	29 735	2 023	8 588	6 168	3 560	156 140	23,1	
<b>Fruits</b>	<b>190</b>	<b>426</b>	<b>189</b>	<b>999</b>	<b>112</b>	<b>584</b>	<b>598</b>	<b>425</b>	<b>528</b>	<b>168</b>	<b>1 781</b>	<b>552</b>	<b>716</b>	<b>7 268</b>	<b>19,2</b>	
<i>Dont fruits à noyau</i>	12	37	6	111	8	152	35	28	3	2	1 015	4	223	1 637	33,7	
<i>Fruits à pépins</i>	73	32	11	146	18	17	25	9	5	9	82	40	287	753	9,2	
<i>Fruits à coque</i>	38	31	152	187	55	321	41	355	506	154	79	414	50	2 383	19,5	
<i>Fruits de transformation</i>	16	291	7	330	5	12	386	4	nd	nd	382	77	20	1 533	18,5	
<b>Vigne</b>	<b>54</b>	<b>5 391</b>	<b>82</b>	<b>8 377</b>	<b>169</b>	<b>721</b>	<b>8 176</b>	<b>523</b>	<b>7</b>	<b>28</b>	<b>3 820</b>	<b>710</b>	<b>264</b>	<b>28 321</b>	<b>36,4</b>	
<b>Légumes frais</b>	<b>101</b>	<b>150</b>	<b>122</b>	<b>475</b>	<b>219</b>	<b>437</b>	<b>226</b>	<b>101</b>	<b>24</b>	<b>64</b>	<b>363</b>	<b>136</b>	<b>306</b>	<b>2 723</b>	<b>11,6</b>	
<b>PPAM</b>	<b>15</b>	<b>137</b>	<b>29</b>	<b>110</b>	<b>41</b>	<b>281</b>	<b>160</b>	<b>16</b>	<b>8</b>	<b>4</b>	<b>50</b>	<b>81</b>	<b>14</b>	<b>945</b>	<b>12,1</b>	
<b>Autres</b>	<b>1 072</b>	<b>2 873</b>	<b>901</b>	<b>2 208</b>	<b>916</b>	<b>3 038</b>	<b>2 344</b>	<b>773</b>	<b>1 214</b>	<b>116</b>	<b>3 099</b>	<b>751</b>	<b>802</b>	<b>20 106</b>	<b>32,7</b>	
<b>Élevages biologiques ensemble du cheptel (nombre de têtes)</b>																
<b>Bovins<sup>1</sup></b>	<b>12 392</b>	<b>4 774</b>	<b>24 022</b>	<b>4 488</b>	<b>4 687</b>	<b>7 761</b>	<b>3 848</b>	<b>5 268</b>	<b>8 826</b>	<b>3 801</b>	<b>2 855</b>	<b>7 228</b>	<b>3 250</b>	<b>93 200</b>	<b>10,3</b>	
<i>Dont vaches allaitantes</i>	5 146	2 203	6 417	1 372	1 896	3 236	1 303	1 319	2 522	1 744	1 165	2 138	1 118	31 579	16,9	
<i>Génisses renouvellement</i>	3 002	929	6 880	651	1 130	1 577	753	1 541	2 676	862	634	1 793	712	23 140	8,3	
<i>Veaux</i>	3 005	979	4 408	740	1 155	1 821	840	1 134	1 471	847	822	1 750	493	19 465	12,4	
<i>Vaches laitières</i>	320	287	4 416	10	215	525	-	919	1 378	236	52	864	573	9 795	5,1	
<b>Ovins<sup>1</sup></b>	<b>13 131</b>	<b>8 839</b>	<b>163 549</b>	<b>7 252</b>	<b>7 077</b>	<b>8 837</b>	<b>3 586</b>	<b>12 730</b>	<b>42 960</b>	<b>3 470</b>	<b>3 331</b>	<b>7 999</b>	<b>4 218</b>	<b>286 979</b>	<b>44,0</b>	
<i>Dont brebis laitières</i>	968	395	65 049	221	nd	378	786	752	13 184	533	264	2 040	nd	84 733	76,0	
<i>Brebis viande</i>	6 197	4 980	11 503	3 550	3 678	4 277	1 306	6 020	7 951	1 581	1 556	2 015	1 882	56 496	26,9	
<i>Agneaux</i>	3 942	2 824	62 037	3 036	2 472	3 065	1 106	4 765	16 369	1 085	1 242	2 899	1 884	106 726	42,3	
<b>Porcins<sup>2</sup></b>	<b>602</b>	<b>586</b>	<b>7 034</b>	<b>nd</b>	<b>2 880</b>	<b>386</b>	<b>nd</b>	<b>1 464</b>	<b>211</b>	<b>239</b>	<b>429</b>	<b>2 899</b>	<b>460</b>	<b>17 972</b>	<b>6,0</b>	
<b>Caprins<sup>1</sup></b>	<b>1 511</b>	<b>981</b>	<b>1 474</b>	<b>2 043</b>	<b>706</b>	<b>1 104</b>	<b>1 300</b>	<b>1 294</b>	<b>3 219</b>	<b>574</b>	<b>691</b>	<b>550</b>	<b>2 529</b>	<b>17 976</b>	<b>17,2</b>	
<b>Équins<sup>1</sup></b>	<b>397</b>	<b>404</b>	<b>276</b>	<b>56</b>	<b>103</b>	<b>208</b>	<b>114</b>	<b>73</b>	<b>94</b>	<b>34</b>	<b>130</b>	<b>252</b>	<b>38</b>	<b>2 179</b>	<b>29,5</b>	
<b>Aviculture<sup>2</sup></b>	<b>10 190</b>	<b>8 412</b>	<b>24 465</b>	<b>19 182</b>	<b>66 425</b>	<b>386 556</b>	<b>4 028</b>	<b>107 864</b>	<b>160 263</b>	<b>5 718</b>	<b>22 864</b>	<b>157 006</b>	<b>241 980</b>	<b>1 214 953</b>	<b>7,1</b>	
<b>Apiculture (nombre de ruches)</b>	<b>6 864</b>	<b>1 890</b>	<b>2 752</b>	<b>5 812</b>	<b>732</b>	<b>1 832</b>	<b>4 710</b>	<b>nd</b>	<b>2 392</b>	<b>770</b>	<b>1 206</b>	<b>1 031</b>	<b>nd</b>	<b>30 442</b>	<b>24,8</b>	

1- Effectifs présents le jour du contrôle 2 - Effectifs mis en place dans l'année

Source : Agence BIO base de données certification année 2017



## EFFECTIFS PRÉSENTS DANS LES EXPLOITATIONS AU 31/12/2017 ET PRODUCTION 2017

	Ariège	Aude	Aveyron	Gard	Haute-Garonne	Gers	Hérault	Lot	Lozère	Hautes-Pyrénées	Pyrénées-Orientales	Tarn	Tarn-et-Garonne	Occitanie	en % de France métrop.	Évol 2010-2017 (%)
Bovins (millier de têtes)	80,4	24,4	477,6	15,3	99,2	92,5	13,5	132,9	153,9	106,5	15,3	149,8	58,6	1 419,9	7,5	-4,9
<i>dont vaches laitières</i>	5,0	1,5	50,0	0,1	10,2	5,5	0,3	14,4	14,8	8,3	0,5	16,8	5,8	133,3	3,7	-21,3
<i>vaches nourrices</i>	32,4	10,4	168,0	4,4	37,0	37,1	4,4	41,4	54,4	42,2	7,2	57,5	21,2	517,6	12,6	-1,5
<i>veaux de boucherie</i>	2,0	0,3	21,3	0,1	3,5	8,0	0,1	19,6	2,6	8,1	0,4	6,0	4,8	76,8	12,9	-6,2
Production 2017 (tonne équivalent carcasse)	3 064	855	33 841	568	5 385	6 838	508	10 477	4 544	5 773	645	14 385	4 083	90 965	6,4	-3,3
Ovins (millier de têtes)	89,8	46,4	1 015,5	39,9	63,6	23,1	34,2	303,1	166,3	82,8	16,4	313,4	31,3	2 225,7	32,3	-7,0
<i>dont brebis laitières</i>	0,9	4,3	538,6	6,8	0,4	0,3	12,2	4,2	64,2	0,9	1,1	104,7	6,3	745,0	59,7	0,0
<i>brebis nourrices</i>	56,7	30,7	83,9	26,3	39,9	15,8	14,3	190,3	48,0	52,8	11,4	94,4	14,0	678,4	20,4	-15,2
Production 2017 (tonne équivalent carcasse)	837	803	14 776	428	982	486	611	4 549	1 046	1 177	294	5 584	564	32 137	31,8	-6,3
Caprins (millier de têtes)	4,6	nd	60,8	nd	4,3	3,3	nd	22,1	nd	2,9	nd	10,9	15,5	150,5	12,2	-16,6
<i>dont chèvres</i>	3,4	nd	40,1	nd	3,0	2,6	nd	14,9	nd	2,2	nd	7,6	11,0	104,6	12,3	-16,6
Porcins (millier de têtes)	nd	nd	nd	nd	nd	nd	nd	nd	nd	nd	nd	nd	nd	443,9	3,5	-3,3
<i>dont truies de 50 kg et plus</i>	nd	nd	nd	nd	nd	nd	nd	nd	nd	nd	nd	nd	nd	35,8	3,6	-11,3
Production 2017 (tonne équivalent carcasse)	nd	nd	nd	nd	nd	nd	nd	nd	nd	nd	nd	nd	nd	63 357	3,0	3,4

Source : Agreste - Statistique agricole annuelle

## ABATTAGES CONTRÔLÉS EN 2017 DANS LES ABATTOIRS D'OCCITANIE

Unité : tonne	Gros animaux	<i>dont</i>							Volailles
		Bovins	<i>dont vaches, génisses</i>	veaux	Ovins	<i>dont agneaux</i>	Porcins	<i>dont porcs</i>	
Ariège	6 026	3 320	1 769	1 315	520	472	2 157	2 143	-
Aude	2 471	1 997	1 570	251	159	147	304	303	-
Aveyron	70 008	24 453	17 924	1 792	6 945	5 359	38 303	38 010	-
Gard	3 062	1 539	1 052	262	359	312	1 159	1 156	nd
Haute-Garonne	11 025	7 374	3 481	3 593	1 186	1 142	2 448	2 342	-
Gers	8 076	7 727	6 482	970	47	45	286	259	27 138
Hérault	1 935	458	235	33	853	693	286	274	nd
Lot	7 446	2 226	1 150	1 030	4 960	4 387	254	249	7 352
Lozère	9 437	4 200	3 079	840	953	846	4 264	4 201	-
Hautes-Pyrénées	12 137	2 659	1 682	919	495	397	8 930	8 735	nd
Pyrénées-Orientales	4 437	1 913	1 490	235	513	489	1 992	1 988	-
Tarn	80 908	36 873	23 331	2 443	6 844	5 412	37 019	28 320	3 128
Tarn-et-Garonne	13 662	9 353	2 185	6 799	203	174	4 084	3 933	-
<b>Occitanie</b>	<b>230 631</b>	<b>104 093</b>	<b>65 429</b>	<b>20 483</b>	<b>24 037</b>	<b>19 875</b>	<b>101 488</b>	<b>91 913</b>	<b>60 704</b>
en % de France métrop.	6,2	7,2	8,2	11,6	29,8	30,3	4,7	4,4	3,6

Source : Agreste, enquête auprès des abattoirs 2017

## JEUNES BOVINS EXPORTÉS EN 2017

	Ensemble		mâles		femelles	
	têtes	Évol % 2016/2017	de 6 à 12 mois	de 12 à 18 mois	de 6 à 12 mois	de 12 à 18 mois
Ariège	13 648	17,2	8 605	638	3 912	493
Aude	3 735	11,8	1 852	167	1 370	346
Aveyron	62 931	-2,2	26 446	18 524	11 532	6 429
Gard	345	75,1	92	88	92	73
Haute-Garonne	13 059	6,6	7 897	549	4 017	596
Gers	13 022	3,1	7 848	621	4 063	490
Hérault	498	6,0	299	78	87	34
Lot	23 100	1,0	10 946	4 990	5 625	1 539
Lozère	29 209	0,7	14 716	6 171	5 488	2 834
Hautes-Pyrénées	9 098	8,0	4 810	218	3 719	351
Pyrénées-Orientales	2 056	25,7	1 374	77	540	65
Tarn	10 323	25,6	6 773	830	2 135	585
Tarn-et-Garonne	8 817	-11,2	5 131	1 080	2 192	414
<b>Occitanie</b>	<b>189 841</b>	<b>2,7</b>	<b>96 789</b>	<b>34 031</b>	<b>44 772</b>	<b>14 249</b>
% de France métrop.	16,8	-	17,2	17,6	17,3	12,0

Source : BDNI jeunes bovins exportés





CONCHYLICULTURE

NOMBRE DE PRODUCTEURS

	Ensemble	dont	
		Aude	Hérault
Huîtres creuses seules	109	9	100
Moules seules	19	-	19
Huîtres, moules et autres coquillages	348	13	335
<b>Total</b>	<b>476</b>	<b>22</b>	<b>454</b>

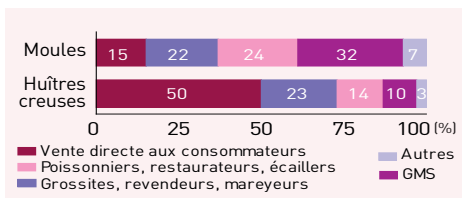
Source : Agreste - Recensement de la conchyliculture - 2012

HUÎTRES CREUSES ISSUES D'ÉLEVAGE OU PÊCHE

Volumes de ventes	Ensemble	dont	
		Aude	Hérault
Naissain (milliers)	19 080	-	19 080
Demi-élevage (t)	82	-	82
Sans marquage sanitaire (t)	2 285	-	2 285
Sous marquage sanitaire (t)	5 533	528	5 005

Source : Agreste - Recensement de la conchyliculture - 2012

MODES DE COMMERCIALISATION DES MOULES DE MÉDITERRANÉE ET HUÎTRES CREUSES VENDUES SOUS MARQUAGE SANITAIRE POUR LA CONSOMMATION EN 2012

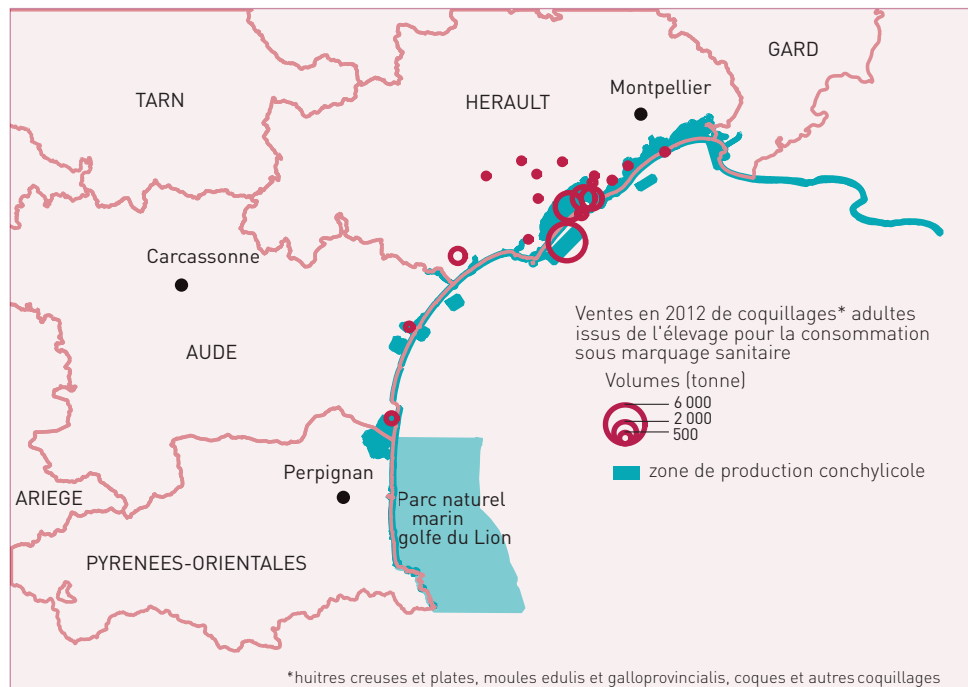


Source : Agreste - Recensement de la conchyliculture - 2012

MOULES

Volumes de ventes	Ensemble	dont	
		Aude	Hérault
Naissain (t)	23	-	23
Sans marquage sanitaire (t)	1 347	-	1 347
Sous marquage sanitaire (t)	11 367	242	11 125
De pêche (t)	563	6	558

Source : Agreste - Recensement de la conchyliculture - 2012



\*huîtres creuses et plates, moules edulis et galloprovincialis, coques et autres coquillages

Sources : Agreste - Recensement de la conchyliculture 2012, ©IGNBD CARTO®

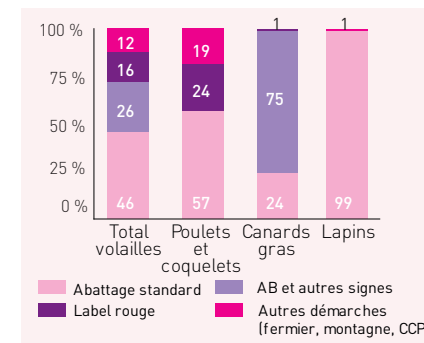
VOLAILLES 2017 EN OCCITANIE

EFFECTIFS PRÉSENTS AU 31/12/2017 ET PRODUCTION 2017

unités : 1 - millier de têtes 2 - tonne équivalent carcasse	Occitanie	en % de France métrop.	évol 2010-2017 (%)
<b>Effectif<sup>1</sup></b>	<b>10 479</b>	3,5	-22,6
gallus	7 462	3,1	-8,6
<i> dont poules pond oeufs conso</i>	<i>1 555</i>	<i>3,1</i>	<i>-0,7</i>
<i> poulets de chair</i>	<i>5 378</i>	<i>3,5</i>	<i>-11,0</i>
canards à gaver	1 546	15,1	-51,9
<b>Production<sup>2</sup></b>	<b>67 627</b>	3,7	-26,3
poulets de chair	35 089	3,2	-8,7
canard gras	21 962	23,5	-44,6
<i> dont foies gras (tonne)</i>	<i>2 214</i>	<i>19,4</i>	<i>-45,2</i>

Source : Agreste - Statistique agricole annuelle

RÉPARTITION DES ABATTAGES SELON LA DÉMARCHE QUALITÉ



Source : Agreste - Enquête qualité volailles 2017

APICULTURE - DÉCLARATION ANNUELLE POUR TOUT APICULTEUR

APICULTURE 2017	Nombre de déclarations	Colonies d'abeilles déclarées
Àriège	287	14 544
Aude	357	15 649
Aveyron	622	24 987
Gard	627	27 541
Haute-Garonne	784	25 380
Gers	279	28 223
Hérault	530	24 043
Lot	603	8 661
Lozère	289	15 806
Hauts-Pyrénées	259	13 589
Pyrénées-Orientales	252	12 884
Tarn	680	29 139
Tarn-et-Garonne	315	9 997
<b>Occitanie</b>	<b>5 884</b>	<b>250 443</b>
% France métropolitaine	10,9	18,8
Classement / region	3	1

Source : DGAL, déclarations de ruches dès la première colonie d'abeilles détenue en période obligatoire, du 1er sept. au 31 déc. 2017

DÉMOGRAPHIE D'ENTREPRISES

Activité principale des établissements	Nombre d'unités légales		Effectif salarié en ETP		
	Occitanie	% France métrop.	Occitanie	% France métrop.	
Transformation et conservation	Viande de boucherie	154	11,5	1 817	4,0
	Viande de volaille	66	16,3	1 044	4,5
	Animaux vivants	282	14,0	987	16,3
Commerce de gros	Viandes de boucherie	81	11,8	294	5,6
	Prod à base de viande	46	18,3	268	11,6
	Volailles et gibier	35	14,3	196	9,3
Fabric. d'alim. pour animaux de ferme	24	6,3	253	2,4	

Source : Esane 2016, Insee - Traitements Draaf Occitanie

Champ : nombre d'unité légale et effectif salarié en ETP



LIVRAISONS 2017 DE LAIT À L'INDUSTRIE

Unité : million de litres	Lait de vache		Lait de chèvre		Lait de brebis	
	nb prod*	lait livré	nb prod*	lait livré	nb prod*	lait livré
Ariège	66	23,0	9	1,2	nd	nd
Aude	23	6,4	-	-	9	0,6
Aveyron	1 041	316,8	157	34,6	1 345	156,9
Gard	nd	nd	6	0,1	16	1,7
Haute-Garonne	151	56,1	4	0,4	nd	nd
Gers	87	24,6	12	1,7	-	-
Hérault	nd	nd	7	0,2	35	3,2
Lot	291	89,2	36	5,3	6	0,8
Lozère	365	61,7	19	1,6	191	16,9
Hauts-Pyrénées	119	37,1	-	-	-	-
Pyrénées-Orientales	6	1,4	-	-	-	-
Tarn	331	103,1	28	5,0	311	29,9
Tarn-et-Garonne	137	33,1	42	7,6	18	1,8
<b>Occitanie</b>	<b>2 624</b>	<b>753,6</b>	<b>320</b>	<b>57,8</b>	<b>1 936</b>	<b>211,8</b>
% de France métrop.	4,6	3,2	12,9	12,3	57,9	74,0
Évol 2010-2017 (%)	-32,9	-16,5	-16,0	-4,1	-14,0	8,8
Évol 2016-2017 (%)	-4,1	-6,3	3,6	2,2	-3,8	0,2

PART DU LAIT BIO DANS LES LIVRAISONS À L'INDUSTRIE (%)

	2016	2017
Lait de vache	1,6	2,5
Lait de chèvre	2,1	3,3
Lait de brebis	7,1	8,9

Source : Agreste - enquête annuelle laitière

Source : Agreste - enquête annuelle laitière

\* Nombre de producteurs

FABRICATION 2017 DE PRODUITS LAITIERS DANS LES ÉTABLISSEMENTS D'OCCITANIE

Unité : tonne	Données 2017		Évolution 2016-2017 (%)		Poids dans France métrop. (%)	
	Nb étab	Produit	Nb étab	Produit	Nb étab	Produit
	Laits liquides conditionnés (1000l)	3	239 787	=	1,8	4,5
Produits laitiers frais	22	138 225	10,0	-6,4	5,2	5,2
<i>dont Laits fermentés aromatisés ou aux fruits</i>	8	123 475	14,3	-6,6	10,7	12,9
Fromages de vache	29	13 100	=	-2,9	5,8	0,8
Fromages de chèvre	26	3 061	-3,7	-45,7	18,4	3,0
Fromages de brebis	28	42 647	=	-1,2	37,3	67,2

Source : Agreste - enquête annuelle laitière

DÉMOGRAPHIE D'ENTREPRISES

Activité principale des établissements	Nombre d'unités légales		Effectif salarié en ETP	
	Occitanie	% France métrop.	Occitanie	% France métrop.
lait liquide et produits frais	13	10,5	425	3,7
Fabrication fromage	75	11,9	1 614	4,4
autres prod. laitiers	10	17,9	27	0,8
Commerce de gros produits laitiers, œufs, huiles	87	9,5	625	5,4

Source : Esane 2016, Insee - Traitements Draaf Occitanie

Champ : nombre d'unités légales et effectif salarié en ETP

COMPTES RÉGIONAUX DE L'AGRICULTURE

Unité : million d'euros courants	2016	2017*	En % de France métrop.
<b>Produits végétaux (hors subventions)</b>	4 439	4 114	10,0
<i>Dont vins</i>	1 652	1 345	12,3
<i>grandes cultures et cultures fourragères</i>	1 564	1 517	8,0
<i>cultures spéciales (fruits, maraîchage, horticulture)</i>	1 191	644	11,2
<b>+ Produits animaux bruts et transformés</b>	1 854	1 888	7,2
<i>Dont gros bovins</i>	526	531	8,3
<i>ovins, caprins</i>	293	292	47,9
<i>produits avicoles</i>	233	240	5,0
<i>lait et produits laitiers</i>	519	540	5,6
<b>+ Production de services</b>	420	425	8,9
<b>= production hors subventions</b>	6 713	6 427	8,9
+ Subvention	136	136	11,7
<b>= Production à prix de base</b>	6 850	6 563	9,0
<b>Consommations intermédiaires hors TVA déductible (CI)</b>	4 069	3 949	9,2
<i>Dont aliments pour animaux</i>	1 182	1 119	7,7
<i>engrais et amendements</i>	380	311	10,0
<i>produits de protection des cultures</i>	331	328	10,2
<i>produits pétroliers</i>	229	249	12,6
<i>semences et plants</i>	200	196	8,1
<b>Valeur ajoutée brute (VAB = PR - CI)</b>	2 781	2 615	9,0
Subventions d'exploitation (SE)	1 027	1 029	13,0
Charges salariales (CS) et impôts (IM)	1 106	1 121	12,5
Intérêts et charges locatives (ICL)	365	342	1,4
<b>Revenu brut d'entreprise (RBE = VAB+SE-CS-IM-ICL)</b>	2 337	2 181	9,1
Consommation de capital fixe (CCF)	1 038	1 039	9,5
<b>Revenu net d'entreprise (RNE = RBE-CCF)</b>	1 299	1 142	9
<b>Résultat agricole (RA = VAB+SE-IM-CCF)</b>	2 519	2 365	10

Source : Agreste - Comptes de l'agriculture

\*Données 2017 provisoires

PRODUCTION AGRICOLE 2017\* (MILLION D'EUROS COURANTS)

	Ariège	Aude	Aveyron	Gard	Haute-Garonne	Gers	Hérault	Lot	Lozère	Hauts-Pyrénées	Pyrénées-Orientales	Tarn	Tarn-et-Garonne
<b>Produits végétaux (hors subvention)</b>	75	526	194	602	299	497	652	128	53	106	302	235	444
<i>dont vins</i>	0	333	4	267	11	134	446	5	0	2	104	19	19
<i>grandes cultures et cultures fourragères</i>	68	82	182	41	256	312	27	75	51	93	16	169	145
<i>cultures spéciales (fruits, maraîchage, horti.)</i>	3	95	2	154	27	42	121	8	1	10	96	35	50
<b>+ Produits animaux bruts et transformés</b>	59	36	682	26	106	188	21	203	138	115	17	221	78
<i>dont bovins</i>	30	8	195	3	37	36	3	41	61	31	5	58	24
<i>ovins, caprins</i>	9	7	138	5	7	4	4	35	23	11	2	43	4
<i>produits avicoles</i>	2	8	5	7	18	106	5	27	1	28	3	16	14
<i>lait et produits laitiers</i>	12	4	267	7	25	12	4	49	45	20	3	72	21
<b>Services</b>	12	35	65	25	48	61	14	27	15	22	6	60	34
=Production hors subvention	146	598	940	652	453	746	687	358	206	243	325	516	557
+ subventions sur les Produits	7	4	46	2	10	10	2	12	13	9	1	16	5
<b>=Production totale de la branche agriculture (PR)</b>	153	602	986	655	462	756	689	370	219	252	326	531	562

Source : Agreste - Comptes de l'agriculture

\*Données 2017 provisoires



## AIDES VERSÉES AU TITRE DE L'ANNÉE 2017 EN OCCITANIE PAR FINANCEUR ET PAR NATURE D'AIDE

en milliers d'euros		Nombre de dossiers	Financeurs		Total (1000 €)
			État	Europe	
1 <sup>er</sup> pilier	<b>Total aides découplées</b>	47 360	637 537	637 537	
	<i>Dont paiement de base</i>	47 352	320 917	320 917	
	<i>Paiement redistributif</i>	47 352	90 549	90 549	
	<i>Paiement vert</i>	47 249	219 911	219 911	
	<i>Paiement JA</i>	3 164	6 160	6 160	
	<b>Total aides couplées</b>	27 063	163 232	163 232	
	<i>Dont aides aux bovins allaitants (ABA)</i>	11 814	83 119	83 119	
	<i>Aides aux bovins laitiers (ABL)</i>	2 617	6 943	6 943	
	<i>Aides aux veaux sous la mère et veaux bio</i>	1 173	1 703	1 703	
	<i>Aides caprines</i>	740	1 988	1 988	
	<i>Aides ovines</i>	5 272	37 727	37 727	
	<i>Aides couplées végétales</i>	16 347	31 751	31 751	
	<b>Total OCM viticulture</b>	-	95 790	95 790	
	<i>Dont investissements IAA</i>	-	20 852	20 852	
	<i>Prestations viniques</i>	-	7 540	7 540	
	<i>Promotion pays tiers</i>	-	3 411	3 411	
	<i>Restructuration du vignoble</i>	-	63 986	63 986	
	<b>OCM fruits et légumes Programmes opérationnels</b>	-	16 377	16 377	
	<b>Autres aides (plan apicole, fruit à la récré, lait scolaire et embargo russe...)</b>	-	2 894	2 894	
	<b>Total 1<sup>er</sup> pilier PAC</b>	-	915 830	915 830	
2 <sup>nd</sup> pilier	Indemnité compensatrice de handicap naturel (ICHN)	19 907	65 096	195 287	260 382
	Mesures agroenvironnementales et climatiques et aides à l'agriculture biologique <sup>1</sup>	7 237	11 179	33 536	44 715
	Crédit d'impôt Agriculture biologique <sup>2</sup>	2 756	6 698	-	6 698
	<b>Total aides à l'installation</b>	-	4 804	15 021	19 825
	<i>Dont DJA</i>	569	4 085	14 890	18 975
	<i>Prêts bonifiés</i>	198	76	131	207
	<i>Stages</i>	58	643	-	643
	<b>Total modernisation des exploitations</b>	-	9 558	11 016	20 574
	<i>Dont élevage + Energie</i>	597	8 467	10 121	18 589
	<i>Rénovation des vergers</i>	40	1 050	825	1 874
	<i>Investissements agro-environnementaux (agroéquipement)</i>	16	41	70	111
	<i>Information - Diffusion des connaissances</i>	4	35	40	75
	<i>Pastoralisme</i>	172	1 052	1 240	2 292
	<i>Prédation</i>	284	620	929	1 549
	<i>Assurance récolte<sup>3</sup></i>	-	-	12 000	12 000
	<b>Total mesures forestières</b>	-	1 025	1 418	2 443
	<i>Dont desserte</i>	29	579	736	1 315
	<i>DFCI</i>	27	447	682	1 129
	<b>Total 2<sup>nd</sup> pilier PAC</b>	-	100 067	270 486	370 553

en milliers d'euros		Nombre de dossiers	Financeurs		Total (1000 €)
			État	Europe	
Dispositifs d'animation Conseil	<b>Total dispositifs d'animation conseil</b>	-	6 329	101	6 430
	<i>Dont animation et développement des filières agroalimentaires et pôle de compétitivité</i>	22	545	-	545
	<i>Animation et développement de la filière agriculture biologique</i>	32	443	-	443
	<i>Animation des GIEE et PAEC</i>	38	515	101	617
	<i>Animation installation</i>	127	1 424	-	1 424
	<i>Animation des CUMA (DINA-CUMA)</i>	82	122	-	122
	<i>Animation et développement de la filière forêt-bois</i>	24	771	-	771
	<i>Assistance technique, conseil réseaux génétiques</i>	-	2 508	-	2 508
	<b>Total aménagement</b>	-	2 023	-	2 023
	<i>Dont Modernisation réseaux irrigation</i>	-	331	-	331
<i>Restauration des terrains en montagne (RTM)</i>	-	1 692	-	1 692	
R&D, Développement	<b>Total R&amp;D, développement</b>	-	9 938	-	9 938
	<i>Dont aides FranceAgriMer PIA, abattoirs...</i>	-	1 971	-	1 971
	<i>Expérimentation</i>	-	2 972	-	2 972
	<i>PRDA Occitanie</i>	-	4 897	-	4 897
	<i>Projets innovants « amont forestier »</i>	-	98	-	98
Aides conjoncturelles	<b>Total Aides conjoncturelle</b>	-	10 195	-	10 195
	<i>Dont Agridiff, ARP</i>	-	164	-	164
	<i>Calamités agricoles</i>	-	5 016	-	5 016
	<i>FASS</i>	-	5 015	-	5 015
	<b>Total Occitanie</b>	-	128 552	1 186 417	1 314 969

<sup>1</sup> estimation des montants 2017 sur la base des apports de trésorerie remboursable (ATR)

<sup>2</sup> crédits 100% Etat, mais rattachés ici au 2nd pilier en raison de la nature de l'aide

<sup>3</sup> FEADER mobilisé en contrepartie des contrats d'Assurance récolte

Sources : Agence de service et paiement (extractions Isis du 16/10/2018), FranceAgriMer, Draaf Occitanie (Sraa)

## GLOSSAIRE

Sigles	Dénominations
Agridiff	Dispositif d'aide aux exploitations agricoles en difficulté
ARP	Aide à la reconversion professionnelle
FASS	Fonds d'action sanitaire et sociale
OCM	Organisation commune de marché
PDRA	Programme régionale de développement agricole
PAC	Politique agricole commune



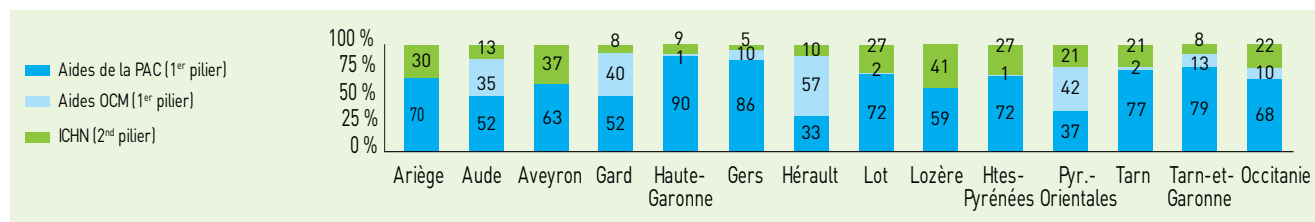
## AIDES EUROPÉENNES VERSÉES AU TITRE DE L'ANNÉE 2017 PAR DÉPARTEMENT (EN MILLIER €)

		Ariège	Aude	Aveyron	Gard	Haute-Garonne	Gers	Hérault	Lot	Lozère	Hautes-Pyrénées	Pyrénées-Orientales	Tarn	Tarn-et-Garonne
Aides découplées	Paielement de base	16 907	18 661	52 915	10 971	39 979	51 516	8 032	21 808	20 504	19 314	4 554	32 500	23 255
	Paielement redistributif	4 351	4 373	18 480	2 772	9 184	12 349	1 818	6 880	6 579	5 991	1 206	9 827	6 737
	Paielement vert	11 548	12 778	36 251	7 462	27 384	35 142	5 491	15 030	14 108	13 283	3 147	22 297	15 990
	Paielement JA	436	352	1 401	137	498	676	132	483	521	382	129	632	380
	<b>Total aides découplées</b>	<b>33 242</b>	<b>36 164</b>	<b>109 047</b>	<b>21 342</b>	<b>77 046</b>	<b>99 683</b>	<b>15 473</b>	<b>44 202</b>	<b>41 713</b>	<b>38 970</b>	<b>9 037</b>	<b>65 256</b>	<b>46 363</b>
Aides couplées	Aides aux bovins allaitants (ABA)	5 280	1 674	27 137	574	5 781	5 789	634	6 609	9 355	6 909	1 135	9 030	3 213
	Aides aux bovins laitiers (ABL)	212	nd	3 071	nd	377	147	17	867	929	237	22	774	231
	Aides aux veaux sous la mère et veaux bio	7	nd	987	nd	80	64	-	130	8	140	-	278	8
	Aides caprines	71	29	788	90	53	67	47	331	92	43	32	133	214
	Aides ovines	1 410	818	17 435	743	857	415	721	4 857	3 191	1 616	273	4 836	556
	Aides couplées animales	6 980	2 582	49 416	1 407	7 148	6 481	1 419	12 793	13 575	8 944	1 461	15 051	4 222
	Légumineuses fourragères y c semences et déshydratation	732	725	6 575	448	1 627	2 886	270	1 201	1 317	390	73	2 477	987
	Protéagineux	107	406	nd	24	824	1 235	35	92	6	101	nd	380	181
	Autres protéines végétales	nd	37	7	1	nd	945	0	27	-	146	nd	nd	244
	Blé dur	122	1 095	8	463	1 759	574	318	8	-	1	19	443	108
	Autres cultures*	nd	11	nd	399	nd	345	207	173	-	-	-	nd	497
	Aides couplées végétales	998	2 274	6 651	1 334	4 622	5 986	830	1 500	1 323	637	96	3 481	2 018
	<b>Total aides couplées</b>	<b>7 978</b>	<b>4 856</b>	<b>56 067</b>	<b>2 742</b>	<b>11 770</b>	<b>12 468</b>	<b>2 249</b>	<b>14 294</b>	<b>14 898</b>	<b>9 581</b>	<b>1 557</b>	<b>18 532</b>	<b>6 240</b>
OCM viticulture	Investissements IAA	-	4 698	29	4 709	63	3 083	5 651	329	-	379	1 510	313	88
	Prestations viniques	-	1 369	2	2 678	-	121	2 951	-	-	-	-	419	-
	Promotion pays tiers	-	2 010	-	61	213	4	551	100	-	-	368	95	9
	Restructuration du vignoble	27	19 010	31	11 103	261	9 456	19 071	502	44	168	2 736	1 280	297
	<b>Total OCM viticulture</b>	<b>27</b>	<b>27 087</b>	<b>62</b>	<b>18 552</b>	<b>536</b>	<b>12 664</b>	<b>28 225</b>	<b>931</b>	<b>44</b>	<b>548</b>	<b>4 613</b>	<b>2 107</b>	<b>394</b>
OCM fruits et légumes Programmes opérationnels	-	341	-	15	-	-	1 787	295	-	34	7 285	-	6 619	
Autres aides (plan apicole, fruit à la récré, lait scolaire et embargo russe...)	35	203	61	121	315	46	315	30	34	27	230	70	1 406	
<b>Total 1<sup>er</sup> pilier PAC</b>	<b>41 283</b>	<b>68 651</b>	<b>165 238</b>	<b>42 772</b>	<b>89 667</b>	<b>124 861</b>	<b>48 049</b>	<b>59 753</b>	<b>56 688</b>	<b>49 161</b>	<b>22 722</b>	<b>85 965</b>	<b>61 021</b>	
<b>Indemnité compensatrice de handicap naturel (ICHN) - 2<sup>nd</sup> pilier</b>	<b>17 657</b>	<b>9 835</b>	<b>95 749</b>	<b>3 574</b>	<b>9 103</b>	<b>6 250</b>	<b>5 257</b>	<b>21 608</b>	<b>38 715</b>	<b>18 531</b>	<b>5 900</b>	<b>22 808</b>	<b>5 396</b>	
Aides de la PAC du 1er pilier et 2nd pilier (en % de la région Occitanie)	5,5	4,8	24,6	2,6	9,2	11,2	2,2	7,5	9,0	6,3	1,6	10,0	5,5	
Aides OCM du 1er pilier par département (en % de la région Occitanie)	0,1	24,0	0,1	16,2	0,7	11,0	26,4	1,1	0,1	0,5	10,5	1,9	7,3	

\*Autres cultures = pommes de terre féculières ; chanvre ; houblon ; cerises, pêches, poires, prunes, tomates transformées

Sources : Agence de service et paiement (extractions Isis du 16/10/2018), FranceAgriMer

## POIDS DES AIDES EN 2017



Source : ASP, FranceAgriMer





VALEURS MOYENNES DES VIGNES LIBRES PAR CATÉGORIE DE VIGNE EN OCCITANIE

Unité : 1 000 €/ha	Département	2016	2017	Min	Max
Vignes à vins AOP du bassin Languedoc-Roussillon					
Banyuls et Collioure	66	22,5	22,5	15,2	33,0
Cabardès	11	11,0	12,0	9,0	14,0
Clairette du Languedoc	34	14,5	14,5	9,0	16,5
Corbières, Corbières-Boutenac	11	9,0	9,0	6,0	13,0
Côtes du Roussillon	66	9,5	10,0	6,0	15,5
Côtes du Roussillon-Villages	66	9,5	10,0	6,5	15,5
Faugères	34	16,0	16,0	10,0	20,0
Fitou	11	11,0	11,0	6,0	14,5
Languedoc					
Languedoc - La Clape, Quatourze	11	14,0	14,0	8,5	16,0
Languedoc - Grès de Montpellier	34	15,0	16,5	11,0	20,0
Languedoc - Pézenas	34	14,5	15,0	9,0	19,0
Pic Saint-Loup	34	38,0	40,0	30,0	49,0
Limoux, Blanquette, Crémant	11	13,0	13,0	8,0	15,5
Malepère	11	12,5	13,0	7,3	18,5
Maury	66	10,0	10,0	6,5	13,5
Minervois et Minervois - La Livinière					
Minervois et Minervois - La Livinière	11	11,0	11,0	6,0	13,5
Muscadet de Frontignan	34	26,0	25,0	20,0	38,0
Muscadet de Lunel	34	16,0	16,0	13,0	21,0
Muscadet de Mireval	34	17,0	17,0	13,0	21,0
Muscadet de Rivesaltes	66	10,5	9,5	7,4	12,0
Muscadet de St-Jean-de-Minervois	34	25,0	23,0	15,0	30,0
Picpoul de Pinet	34	24,0	24,5	15,0	27,5
Rivesaltes et Grand Roussillon	66	8,0	7,5	6,0	11,0
Saint-Chinian	34	12,0	12,0	10,0	17,0
Terrasses du Larzac	34	17,0	20,0	14,0	27,0
Vignes à vins AOP du bassin Vallée du Rhône - Provence					
Costières de Nîmes	30	14,5	15,5	10,0	18,0
Côtes du Rhône	30	17,0	18,0	12,0	23,5
Côtes du Rhône Villages	30	18,0	19,0	13,5	28,0
Lirac	30	30,0	35,0	25,0	42,5

Source : Safer - SSP - Terres d'Europe - Scafr



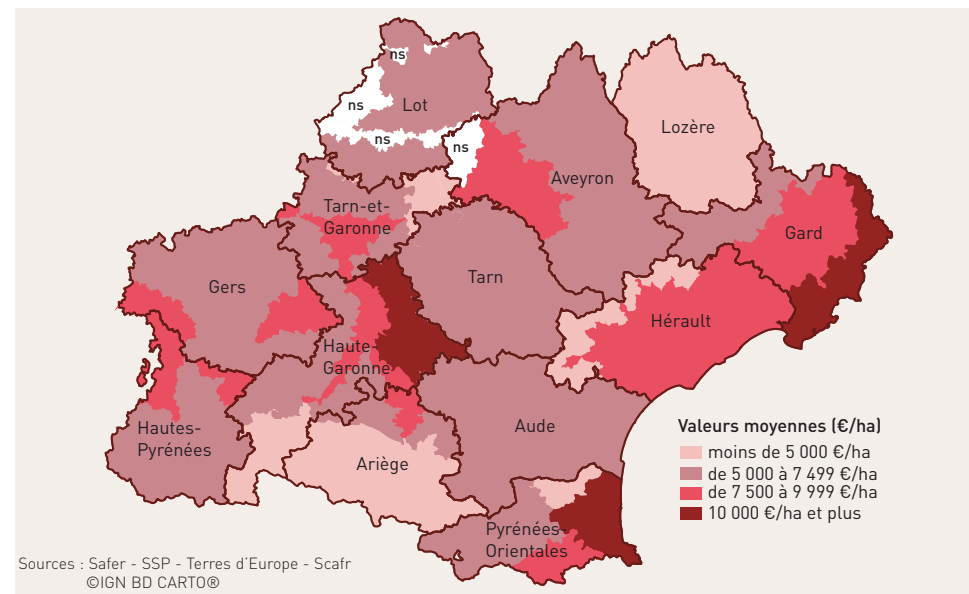
VALEURS MOYENNES DES VIGNES LIBRES PAR CATÉGORIE DE VIGNE EN OCCITANIE

Unité : 1 000 €/ha	Dép.	2016	2017	Min	Max	Unité : 1 000 €/ha	Dép.	2016	2017	Min	Max
Vignes à vins AOP du bassin Sud-Ouest						Vignes à vins hors AOP de la région					
Armagnac	32	12,0	12,0	8,0	16,0	Vins IGP	11	13,0	13,0	7,0	18,0
Brulhois	82	6,0	6,0	nd	nd	Vins sans IG		9,5	9,5	6,2	15,5
Cahors	46	12,0	12,0	10,0	13,5	Vins IGP	30	14,0	14,0	9,0	20,0
Coteaux du Quercy						Vins sans IG		11,0	11,5	9,5	16,0
	46	9,0	9,0	8,0	10,0	Vins IGP	31	5,0	5,0	3,0	6,0
	82	6,0	6,0	nd	nd	Vins sans IG		5,0	5,0	3,8	6,0
Côtes du Frontonnais						Vins IGP (Côtes de Gascogne)	32	13,5	14,0	8,0	19,0
	82	8,0	7,0	nd	nd	Vins sans IG		13,5	14,0	7,0	18,0
Gaillac	81	11,0	11,0	8,5	13,0	Vins IGP	34	14,5	15,0	9,0	20,0
Gaillac Premières côtes	81	12,0	12,0	10,0	13,0	Vins sans IG		11,0	12,0	8,0	17,0
Madiran						Vins IGP	66	10,0	10,0	7,0	15,0
	32	16,0	16,0	7,0	20,0	Vins sans IG		7,0	7,0	5,5	11,0
Marcillac						Vins IGP	81	11,0	11,0	9,0	12,0
	12	18,0	18,0	16,0	22,0	Vins sans IG		10,0	10,0	8,0	11,0
Pacherenc du Vic-Bilh						Vins IGP	82	5,0	6,0	nd	nd
	32	16,0	16,0	7,0	20,0	Vins sans IG		5,0	6,0	nd	nd
Saint-Mont	32	15,0	15,0	7,0	20,0	Raisin de table					
Saint-Sardos	82	6,0	6,0	nd	nd			6,0	6,0	nd	nd

Source : Safer - SSP - Terres d'Europe - Scafr

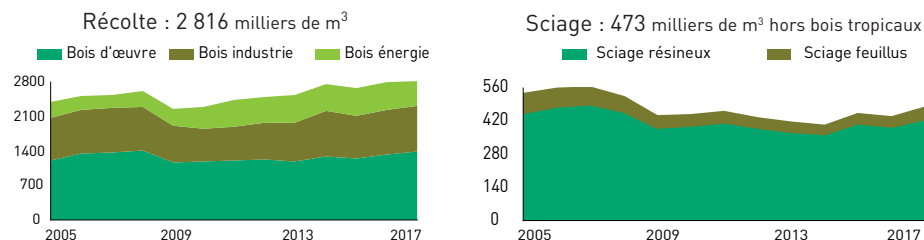
Source : Safer - SSP - Terres d'Europe - Scafr

VALEURS MOYENNES 2017 DES TERRES ET PRÉS LIBRES DE PLUS DE 70 ARES PAR PETITE RÉGION AGRICOLE





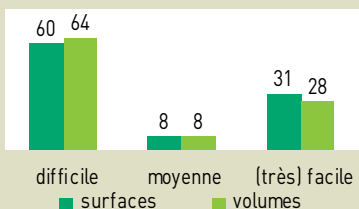
## VOLUMES DE BOIS RÉCOLTÉS ET SCIÉS EN OCCITANIE (1 000M³)



Source : Agreste - Enquête annuelle de branche exploitation forestière et sciage, rabotage et imprégnation du bois

Surface en forêt	2,6 M d'ha
Taux de boisement	36 %
Surface forêt de production	2,4 M d'ha
dont forêt privée	80 %
dont forêt publique	20 %
Volume de bois vivant	317 M m³

### RÉPARTITION DES SURFACES ET VOLUMES SELON LEUR EXPLOITABILITÉ (%)



Principales essences d'Occitanie	Surface (1000 ha)	Volume dans les forêts de production (Mm³)
Chêne pubescent	588	45
Hêtre	226	41
Châtaignier	176	29
Chêne pédonculé	151	26
Pin sylvestre	124	18
Frêne	98	11
Chêne rouvre	86	15
Sapin pectiné	81	26
Epicéa commun	49	14
Douglas	45	15

Source : IGN - octobre 2018

## ENTREPRISES DONT LE SIÈGE EST EN OCCITANIE PAR TYPE D'ACTIVITÉ

unité : nombre d'entreprises	Année enquêtée										
	2007	2008	2009	2010	2011	2012	2013	2014	2015	2016	2017
Exploitations forestières uniquement	281	262	264	255	248	239	208	217	226	215	202
Exploitations sciages uniquement	100	108	94	97	93	97	91	92	92	87	82
Exploitations forestières et de sciage	82	75	72	66	66	61	61	59	56	55	59
<b>Ensemble</b>	<b>463</b>	<b>445</b>	<b>430</b>	<b>418</b>	<b>407</b>	<b>397</b>	<b>360</b>	<b>368</b>	<b>374</b>	<b>357</b>	<b>343</b>

Champ : Entreprises ayant une activité d'exploitation forestière et/ou de sciage (production déclarée) dont le siège est en Occitanie

Source : Agreste - Enquêtes de branche - Exploitations forestières, Sciages, Rabotage, Ponçage et Imprégnation du bois

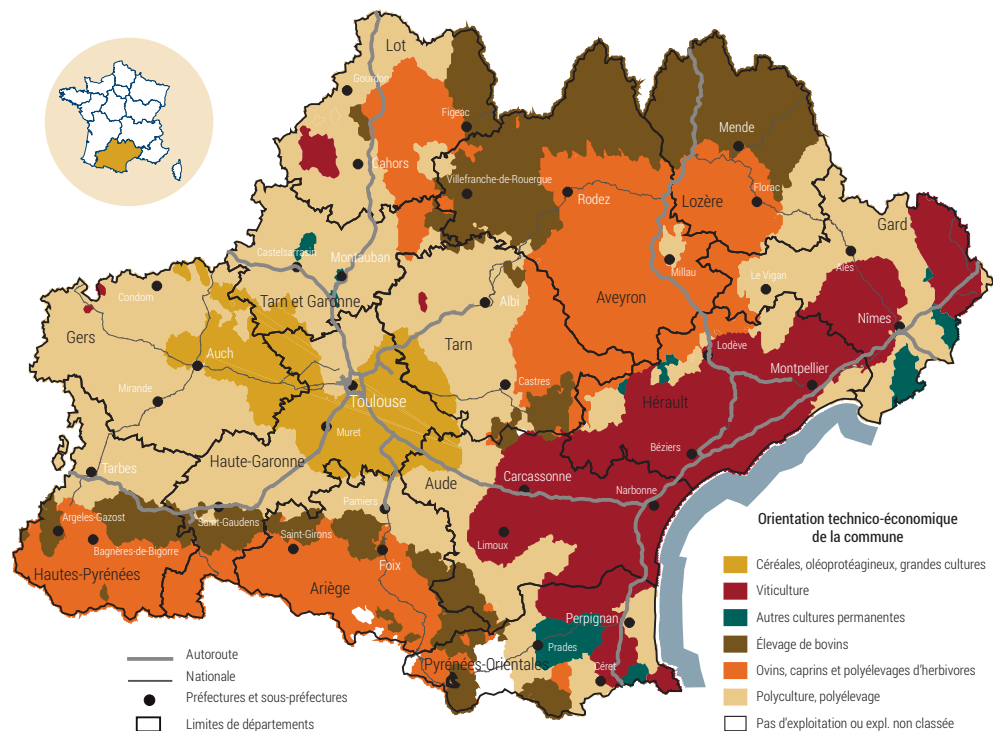


- 4** établissements de recherche agronomique de la région Occitanie :
- CIRAD (Centre de coopération internationale en recherche agronomique pour le développement)
  - INRA (Institut national de la recherche agronomique)
  - IRSTEA (Institut national de recherche en sciences et technologies pour l'environnement et l'agriculture)
  - IRD (Institut de recherche pour le développement)

Ils comptabilisent **83** unités de recherche

Source : Draaf Occitanie - Service régional formation et développement (SRFD)

## ORIENTATION TECHNO-ÉCONOMIQUE DES EXPLOITATIONS AGRICOLES EN OCCITANIE



Sources : Agreste - Recensement agricole 2010, ©IGN routes 500 ©, Géofla édition 2013 ©, protocole IGN/MAAF 2011



### Direction régionale de l'alimentation, de l'agriculture et de la forêt de la région Occitanie

cité administrative Bât E boulevard Armand Duportal  
31074 Toulouse cedex - tél. : 05 61 10 61 10

Contact : [draaf-occitanie@agriculture.gouv.fr](mailto:draaf-occitanie@agriculture.gouv.fr)

Site internet : <http://draaf.occitanie.agriculture.gouv.fr>



Directeur : Pascal Augier

Directeur de la publication : Vincent Darmuzey

Rédactrice en chef : Samantha Vigneau

Composition : Barbara Deltour

Crédit photos : Bernard Jourget, Carine Perez, Christiane Védrines - Draaf Occitanie, lycée Marie-Durand de Nîmes.

Crédit pictos : Parkjusun, SBTS, Andy Mc, Numero Uno, Sai aditya, Clockwise, Nathan Stang, Arif Fajar Yulianto, Erika Jasso, Arianna Scaffi, Gregor Cresnar, Baku, Hardini Dwi Lestari from the Noun Project

Dépôt légal : à parution

ISBN : 978-2-11-097750-2

©Agreste 2019